

**UCHWAŁA NR XXIV/145/17  
RADY GMINY RYMAŃ**

z dnia 10 kwietnia 2017 r.

**w sprawie przyjęcia Lokalnego Programu Rewitalizacji Gminy Rymań na lata 2016-2023**

Na podstawie art. 18 ust. 2 pkt 15 ustawy z dnia 8 marca 1990 r. o samorządzie gminnym (tj.: Dz.U. z 2016r. poz. 446 z późn. zm.), w związku z art. 14 ust. 1 ustawy z dnia 9 października 2015 r. o rewitalizacji (tj.: Dz.U. z 2015r. poz.1777 z późn. zm.), Rada Gminy Rymań uchwala, co następuje:

**§ 1.** Przyjmuje się Lokalny Program Rewitalizacji Gminy Rymań na lata 2016-2023 w brzmieniu stanowiącym załącznik do niniejszej uchwały.

**§ 2.** Wykonanie uchwały powierza się Wójtowi Gminy Rymań.

**§ 3.** Uchwała wchodzi w życie z dniem podjęcia.

Przewodniczący Rady Gminy

**Mirosław Ekiert**

Załącznik do Uchwały Nr XXIV/145/17  
Rady Gminy Rymań  
z dnia 10 kwietnia 2017 r.



# **Lokalny Program Rewitalizacji**

## **Gminy Rymań**

### **na lata 2016-2023**

## Spis treści

I. Wstęp .....	4
II. Podstawy prawne .....	5
III. Powiązanie z dokumentami strategicznymi i planistycznymi .....	5
IV. Diagnoza czynników i zjawisk kryzysowych .....	8
1. Sfera społeczna .....	8
1.1. Demografia .....	8
1.2. Bezrobocie .....	11
1.3. Pomoc społeczna .....	12
1.4. Przestępczość .....	14
1.5. Edukacja .....	14
1.6. Ochrona zdrowia .....	16
1.7. Uczestnictwo w życiu publicznym i kulturalnym .....	16
2. Sfera gospodarcza .....	17
3. Sfera przestrzenno – funkcjonalna .....	18
3.1. Struktura przestrzenna gminy .....	18
3.2. Wyposażenie w infrastrukturę techniczną .....	23
3.3. Sieć komunikacyjna .....	23
4. Sfera techniczna .....	25
5. Sfera środowiskowa .....	26
5.1. Formy ochrony przyrody .....	27
5.2. Wody powierzchniowe i podziemne .....	27
5.3. Gleby .....	29
5.4. Surowce naturalne .....	30
5.5. Zanieczyszczenie powietrza .....	31

5.6. Gospodarka odpadami .....	31
5.7. Gospodarka wodno – ściekowa .....	32
6. Podsumowanie diagnozy .....	32
V. Partycypacja społeczna .....	34
VI. Wyznaczenie obszarów zdegradowanych .....	35
VII. Wizja i cele rewitalizacji .....	48
VIII. Lista planowanych projektów .....	51
IX. Charakterystyka pozostałych przedsięwzięć.....	62
X. Komplementarność między poszczególnymi przedsięwzięciami rewitalizacyjnymi...	63
10.1. Komplementarność przestrzenna.....	63
10.2. Komplementarność problemowa.....	63
10.3. Komplementarność proceduralno – instytucjonalna .....	65
10.3.1. System wdrażania programu rewitalizacji.....	65
10.3.2. System monitoringu i oceny .....	67
10.4. Komplementarność międzyokresowa .....	68
10.5. Komplementarność źródeł finansowania.....	68
XI. Ocena oddziaływania na środowisko .....	70
XII. Spis wykresów i tabel .....	71

## I. Wstęp

Rewitalizacja to proces przemian służących wyprowadzeniu ze stanu kryzysowego obszarów zdegradowanych, którego realizacja odbywa się poprzez przedsięwzięcia kompleksowe i zintegrowane, uwzględniające istotne aspekty w sferach społecznej, funkcjonalno-przestrzennej, gospodarczej i środowiskowej. Rewitalizacja jest procesem wieloletnim, skoncentrowanym terytorialnie, inicjowanym i sterowanym przez Jednostki Samorządu Terytorialnego (JST), prowadzonym w ścisłej współpracy z lokalną społecznością i na jej rzecz.

Ze względu na szerokość zagadnień, które powinien poruszać proces rewitalizacji, działania na rzecz jej wprowadzenia, koordynowania i monitorowania muszą być prowadzone w sposób jasny i kompleksowy. Instrumentem pozwalającym prowadzić ją w ten sposób będzie niniejszy Lokalny Program Rewitalizacji dla Gminy Rymań.

Przy tworzeniu niniejszego instrumentu dokonano:

- Diagnozy stanu Gminy Rymań, obejmującą zagadnienia związane ze sferą społeczną, gospodarczą, środowiskową i techniczną,
- Wyznaczenia obszarów zdegradowanych na terenie gminy i wyboru tych, które najpilniej potrzebują działań rewitalizacyjnych,
- Określenia celów strategicznych i wizji gminy po przeprowadzeniu rewitalizacji,
- Przedstawienia projektów działań, które będą realizowane w obszarach wsparcia,
- Określenia mechanizmów zapewnienia komplementarności między poszczególnymi przedsięwzięciami oraz pomiędzy poszczególnymi podmiotami rewitalizacji i funduszami na terenie rewitalizowanym,
- Określenia sposobu wdrażania, monitorowania i oceny działań rewitalizacyjnych.

## II. Podstawy prawne

Lokalny Program Rewitalizacji Gminy Rymań określa działania planowane na lata 2016 – 2023. Jest programem działań społeczno – gospodarczych przyjmowanym przez Radę Gminy Rymań na podstawie art. 18 ust. 2 pkt 2 i pkt 6 ustawy z dnia 8 marca 1990 r. o samorządzie gminnym (Dz. U. z 2001 r. nr 142 poz. 1591 ze zm.).

Lokalny Program Rewitalizacji na lata 2016 – 2023 zakłada sześcioletnią, średniookresową perspektywę wdrażania działań publicznych w zakresie rewitalizacji. Jednakże wielowątkowość tego procesu oraz skala potrzeb z pewnością wykracza poza przyjęty horyzont czasowy. W szczególności efekty działań społecznych mogą być widoczne w dłuższej perspektywie czasowej. Z tego też względu konieczną będzie aktualizacja i zapewnienie kontynuacji realizowanych inicjatyw, zgodnie z aktualną skalą potrzeb.

Lokalny Program Rewitalizacji został opracowany na podstawie *Wytycznych w zakresie rewitalizacji w programach operacyjnych na lata 2014 – 2020* (Warszawa, 2 sierpnia 2016, MR/H 2014-2020/20(2)08/2016). Dokument ten określa zawartość i strukturę programów rewitalizacyjnych oraz przedstawia m.in. główne etapy prac nad programami, identyfikuje podmioty zaangażowane w ich sporządzanie i realizację.

## III. Powiązanie z dokumentami strategicznymi i planistycznymi

Celem zasadniczym Programu Rewitalizacji jest wyprowadzenie wybranych obszarów Gminy Rymań ze stanu dezintegracji struktury przestrzenno-funkcjonalnej drogą eliminacji zjawisk i procesów, które spowodowały ten stan. Założenie to umiejscawia Program Rewitalizacji w szerszym kontekście programowym, a mianowicie jako elementu całościowej strategii kierowania i zarządzania rozwojem lokalnym. Uzasadnieniem takiego podejścia jest fakt, że Program Rewitalizacji jest spójny z:

- 1) Strategią Rozwoju Województwa Zachodniopomorskiego do roku 2020;

- 2) Planem Zagospodarowania Przestrzennego Województwa Zachodniopomorskiego z 2010 roku;
- 3) Programem Rozwoju Gminy Rymań na lata 2016 – 2022;
- 4) Pozostałymi dokumentami Gminy Rymań (Gminny Program Opieki nad Zabytkami na lata 2016 – 2019; Plan Gospodarki Niskoemisyjnej na lata 2016 – 2020; Gminny Program Wspierania Rodziny na lata 2016 – 2018; Studium Uwarunkowań i Kierunków Zagospodarowania Przestrzennego z 2002 roku ze zmianami z 2008 roku).

### **Strategia Rozwoju Województwa Zachodniopomorskiego**

Województwo zachodniopomorskie oraz gmina Rymań stają przed tymi samymi wyzwaniami demograficznymi: starzeniem się społeczeństwa i ubytkiem ludności, które wymuszają konieczność kształtowania nowych, efektywnych sposobów działania w zakresie kształtowania rynku pracy, zarządzania infrastrukturą służby zdrowia i edukacji. Powinny one być ukierunkowane na dostosowywanie istniejącej infrastruktury oraz metod jej eksploatacji do zmieniającej się liczby mieszkańców, a także na podnoszenie atrakcyjności regionu jako miejsca zamieszkania i pracy.

Ponadto, cele strategiczne wymienione w niniejszym programie rewitalizacji odpowiadają następującym celom wymienionym w *Strategii Rozwoju Województwa*:

- Cel 1.3. Wspieranie współpracy przedsiębiorstw i rozwoju przedsiębiorczości,
- Cel 2.1. Podnoszenie atrakcyjności i spójności oferty inwestycyjnej regionu oraz obsługi inwestorów,
- Cel 2.3. Tworzenie i rozwój stref aktywności inwestycyjnej,
- Cel 5.2. Zwiększanie aktywności zawodowej ludności,
- Cel 6.3. Wspieranie rozwoju demokracji lokalnej i społeczeństwa obywatelskiego,
- Cel 6.4. Wzmacnianie tożsamości i integracji społeczności lokalnej,
- Cel 6.6. Przeciwdziałanie ubóstwu i procesom marginalizacji społecznej.

### **Plan Zagospodarowania Przestrzennego Województwa Zachodniopomorskiego**

Powiązania pomiędzy programem rewitalizacji a *Planem Zagospodarowania Przestrzennego Województwa* wynikają z celów strategicznych rozwoju społeczno – gospodarczego i sposobu ich osiągnięcia. Jednym z elementów celu strategicznego *Planu Zagospodarowania Przestrzennego Województwa* jest podniesienie poziomu i jakości życia mieszkańców, co również jest jednym z celów programu rewitalizacji gminy Rymań. Niektóre z kierunków wyznaczonych w *Planie...* są zbieżne z kierunkami działań jakie będą podejmowane w gminie Rymań, m.in.:

- Ochrona zasobów dziedzictwa kulturowego, zabytków, dóbr kultury współczesnej i krajobrazu,
- Rozwijanie infrastruktury społecznej, zaspokajającej potrzeby w dziedzinie mieszkalnictwa, ochrony zdrowia, edukacji,
- Stymulowanie rozwoju gospodarczego z wykorzystaniem istniejącego potencjału gospodarczego,
- Rozwijanie systemu infrastruktury technicznej, zapewniającej odpowiedni standard życia mieszkańców i ochronę środowiska.

### **Program Rozwoju Gminy Rymań**

*Program Rozwoju Gminy* został napisany i uchwalony w 2016 roku, dlatego w obu dokumentach pojawiają się te same cele związane z najbardziej problematycznymi aspektami funkcjonowania gminy Rymań: z infrastrukturą techniczną i rozwojem społecznym. Choć hasła poszczególnych celów brzmią bardzo podobnie, to konkretne zadania i projekty zostały zaplanowane w ten sposób, aby się nie pokrywać i nie dopuścić do podwójnego finansowania.

### **Pozostałe dokumenty**

Oprócz *Strategii Rozwoju* gmina Rymań posiada szereg innych dokumentów, które zdiagnozowały problemy występujące na terenie gminy i na podstawie których prowadzi się działania, mające wyeliminować zjawiska kryzysowe. Do dokumentów tych często odwoływano się w diagnozie niniejszego programu rewitalizacji w celu przytoczenia lub porównania informacji. Sprawdzone również jakie zadania zostały



wyznaczone do realizacji w ramach tych dokumentów, aby podobnie jak przy *Strategii Rozwoju*, nie doszło do powtarzania się działań i finansowania.

## IV. Diagnoza czynników i zjawisk kryzysowych

Gmina Rymań jest wiejską gminą położoną w północno-zachodniej Polsce, w województwie zachodniopomorskim, w południowo-zachodniej części powiatu kołobrzeskiego, na Pobrzeżu Szczecińskim. Powierzchnia gminy wynosi 146,15 km<sup>2</sup>. Gmina stanowi 20,2% powierzchni powiatu.

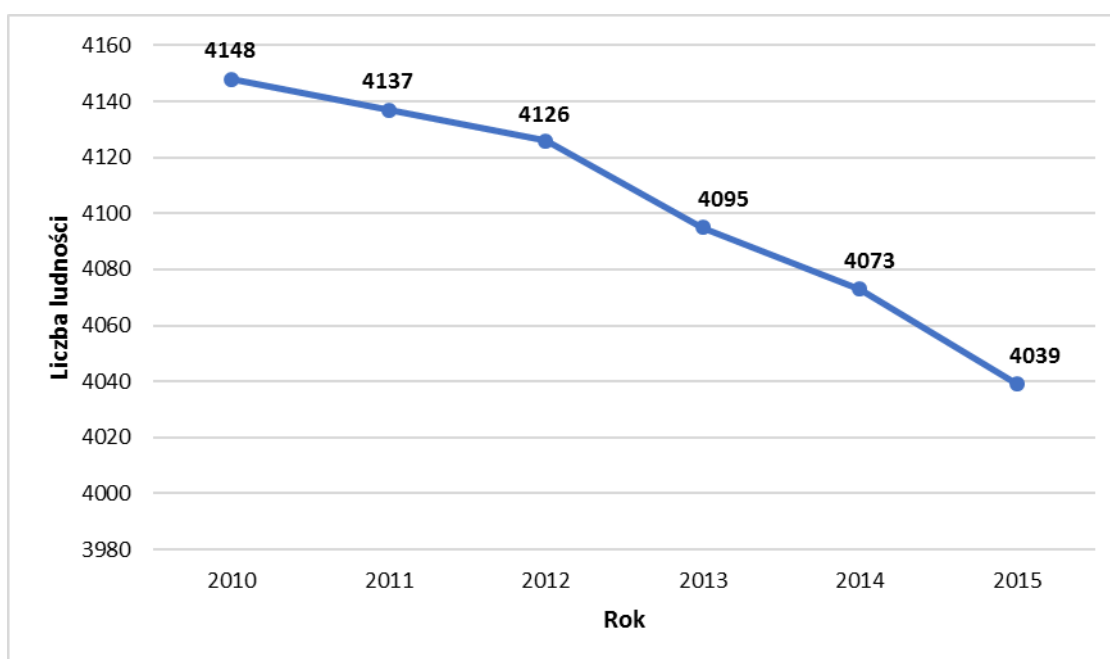
Gmina Rymań bezpośrednio sąsiaduje z gminami: Gościno, Siemyśl, Brojce, Płoty, Trzebiatów, Resko, Sławoborze.

W granicach administracyjnych gminy znajduje się 9 sołectw: Rymań, Gorawino, Jarkowo, Kinowo, Drozdowo, Dębica, Leszczyn, Rzesznikowo oraz Starnin.

### 1. Sfera społeczna

#### 1.1. Demografia

Według danych GUS liczba ludności gminy Rymań wynosiła 4039 osób, w tym 2020 mężczyzn i 2019 kobiet (stan na 31 XII 2015). W ciągu ostatnich pięciu lat liczba ludności wykazuje tendencję spadkową. W latach 2010 – 2015 liczba mieszkańców spadła o 109 osób.

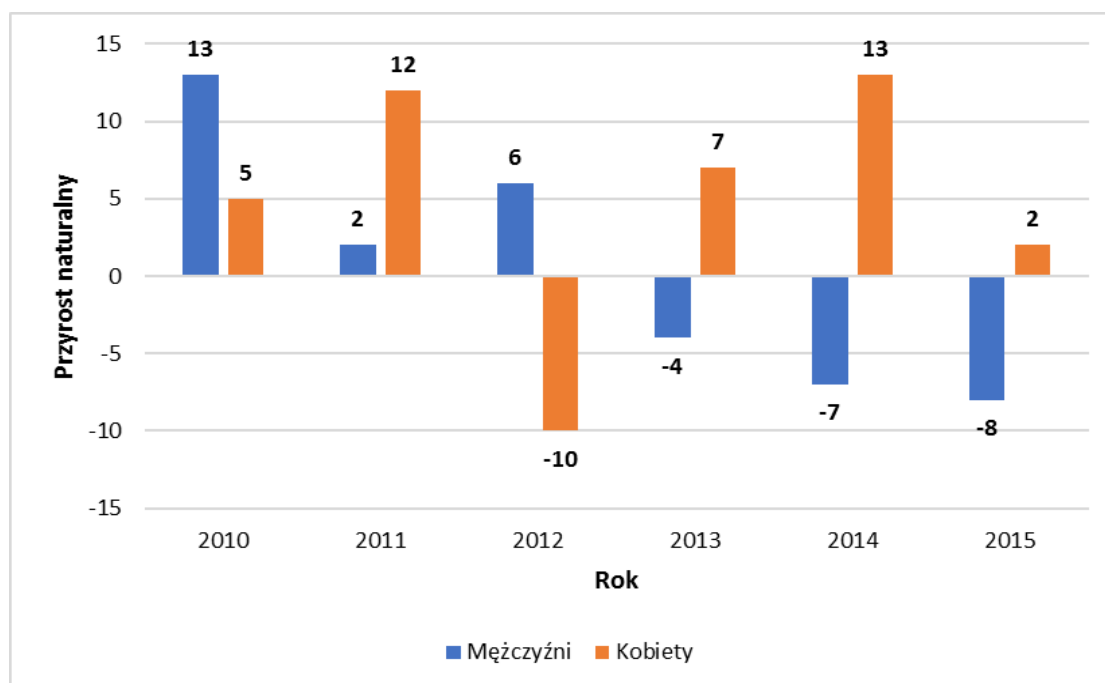


### Wykres 1: Zmiana liczby ludności w gminie Rymań w latach 2010 – 2015.

Źródło: opracowanie własne na podst. danych GUS, 2015.

Przyrost naturalny w poszczególnych latach wahał się, jednak w roku 2015 spadł do wartości najniższej (-6) w całym analizowanym okresie (2010 – 2015). W ciągu ostatnich trzech lat wskaźnik przyrostu naturalnego dla mężczyzn jest negatywny i nadal spada.

Wskaźnik przyrostu naturalnego na 1000 ludności w 2015 roku wyniósł -1,5 (GUS).

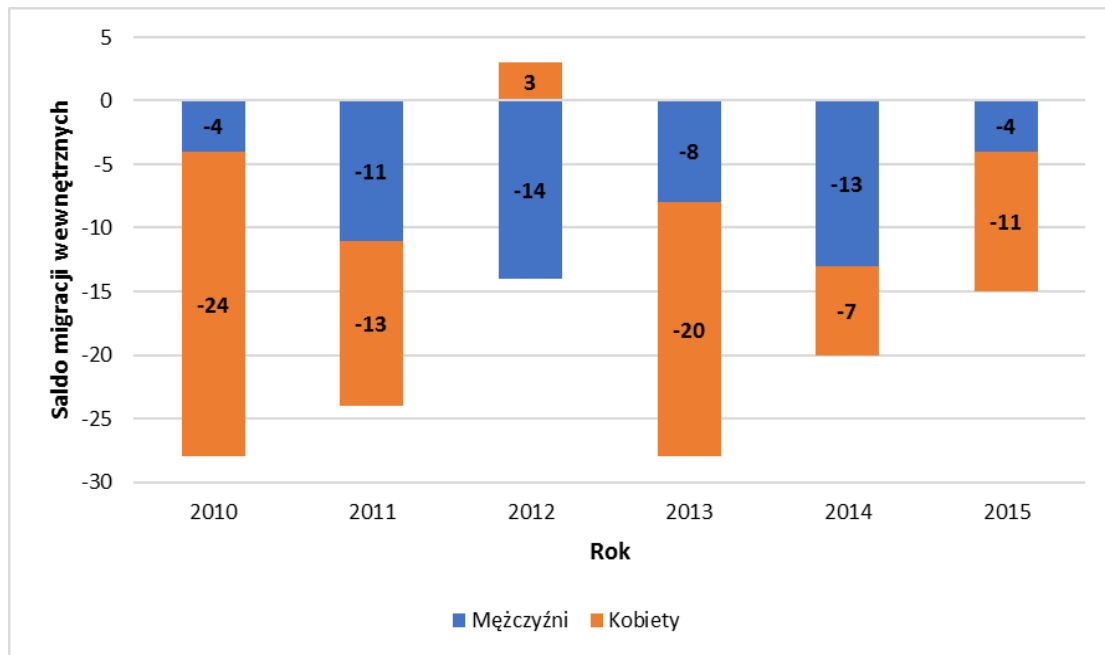


### Wykres 2: Przyrost naturalny w gminie Rymań w latach 2010 – 2015.

Źródło: opracowanie własne na podst. danych GUS, 2015

Saldo migracji wewnętrznych w okresie lat 2010 – 2015 cały czas utrzymuje wartości ujemne, choć w 2015 roku (-15) był dużo niższy niż w roku poprzedzającym (-20). Za wyjątkiem lat 2012 i 2014 to kobiety były grupą, która najczęściej emigrowała.

Saldo migracji wewnętrznych na 1000 ludności wyniosło -3,7.



**Wykres 3: Saldo migracji wewnętrznych w gminie Rymań w latach 2010 - 2015.**

*Źródło: opracowanie własne na podst. danych GUS, 2015*

Negatywne tendencje demograficzne pojawiają się również w strukturze ekonomicznych grup wieku mieszkańców. Liczba ludności w wieku przedprodukcyjnym w ciągu pięciu lat spadła o 2,4%, a liczba osób w wieku poprodukcyjnym wzrosła o 1,8%. Pozytywną sytuacją, którą powinno się starać zachować jest wzrost liczby osób w wieku produkcyjnym (o 0,6%).

**Tabela 1: Liczba ludności według ekonomicznych grup wieku oraz jej udział w ogólnej liczbie ludności. Porównanie lat 2010 i 2015.**

Ludność wg ekonomicznych grup wieku	2010	Udział grupy w ogólnej liczbie ludności [%]	2015	Udział grupy w ogólnej liczbie ludności [%]
W wieku przedprodukcyjnym	891	21,5%	771	19,1%
W wieku produkcyjnym	2684	64,7%	2639	65,3%

<b>W wieku poprodukcyjnym</b>	573	13,8%	629	15,6%
<b>Ogółem</b>	4148	100%	4039	100%

*Źródło: opracowanie własne na podst. danych GUS, 2015.*

## 1.2. Bezrobocie

Liczba osób bezrobotnych zmniejsza się. W roku 2015 zarejestrowano 178 osób bezrobotnych, czyli o 60 osób mniej niż w 2014. Wśród bezrobotnych największą grupę stanowią kobiety. W 2015 roku ich udział w ogólnej liczbie bezrobotnych wyniósł 55,6%, podczas gdy mężczyzn 44,4%.

Udział osób bezrobotnych w liczbie ludności w wieku produkcyjnym w 2015 roku wyniósł 6,7 % (kobiety: 8,3%, mężczyźni: 5,5%), co jest wartością wyższą niż dla powiatu (5,0%), ale mniejszą niż dla województwa (7,4%).

**Tabela 2: Liczba osób bezrobotnych oraz udział bezrobotnych w liczbie ludności w wieku produkcyjnym. Porównanie lat 2010 i 2015.**

	2010		2015	
	Liczba bezrobotnych	Udział bezrobotnych w liczbie ludności w wieku produkcyjnym [%]	Liczba bezrobotnych	Udział bezrobotnych w liczbie ludności w wieku produkcyjnym [%]
<b>Mężczyźni</b>	217	14,8%	79	5,5%
<b>Kobiety</b>	209	17,1%	99	8,3%
<b>Ogółem</b>	426	15,9%	178	6,7%

*Źródło: opracowanie własne na podst. danych GUS, 2015.*

Według danych GUS w 2016 roku liczba osób bezrobotnych spadła do 142 osób: 57 mężczyzn i 85 kobiet.

Duży problem stanowi sezonowość pracy. W związku z niewielką odległością od morza i napływem turystów w okresie letnim pojawia się wiele ofert pracy

tymczasowej, trwającej 2 – 3 miesiące. Zaoferowanie pracy tymczasowej jest tylko przejściowym, doraźnym działaniem; wraz z odpływem turystów liczba osób bezrobotnych ponownie wzrasta, szczególnie wśród osób młodych, które w tym czasie sobie „dorabiały”.

### 1.3. Pomoc społeczna

Ustawową pomoc społeczną pełni Gminny Ośrodek Pomocy Społecznej w Rymaniu. Według jego danych w 2015 roku udzielono 18 616 świadczeń z pomocy społecznej. Z pomocy korzystało 259 rodzin, w których było 537 osób. Wydano 28 Kart Dużej Rodziny. 59 rodzin otrzymało dodatek mieszkaniowy, a 20 rodzin dodatek energetyczny [GOPS Rymań].

Wydatki budżetu gminy na pomoc społeczną i pozostałe zadania w tym zakresie w 2015 roku wyniosły 3177,0 zł [GUS].

Udział osób korzystających z pomocy środowiskowej stale się zmniejsza. W 2015 roku wyniósł 10,9%, więc był niższy od wartości z 2014 roku o 0,8%. Niemniej udział osób korzystających z pomocy społecznej w gminie jest wyższy niż w powiecie (5,4%) czy województwie (7,7%) [GUS].

Według danych pozyskanych z GOPS w Rymaniu liczba rodzin korzystających z pomocy społecznej zmniejszyła się z 325 w 2013 roku do 259 w 2015 roku. Liczba osób w tych rodzinach wynosiła odpowiednio 726 i 537 osób.

Statystyka powodów udzielenia pomocy wyglądała następująco

:

**Tabela 3: Liczba rodzin i liczba osób w tych rodzinach według powodów przyznania pomocy i wsparcia**

Powody przyznania pomocy i wsparcia	2013		2014		2015	
	Liczba	Liczba	Liczba	Liczba	Liczba	Liczba

	<b>rodzin</b>	<b>osób w rodzinie</b>	<b>rodzin</b>	<b>osób w rodzinie</b>	<b>rodzin</b>	<b>osób w rodzinie</b>
<b>Ubóstwo</b>	20	67	8	22	11	33
<b>Bezrobocie</b>	118	469	100	398	83	319
<b>Niepełnosprawność</b>	49	140	50	130	49	129
<b>Długotrwała lub ciężka choroba</b>	60	142	52	107	57	117
<b>Bezradność w sprawach opiekuńczo – wychowawczych</b>	24	112	6	84	18	87
<b>Alkoholizm</b>	6	15	6	13	6	17
<b>Narkomania</b>	0	0	2	2	1	1
<b>Potrzeba ochrony macierzyństwa</b>	20	Bd*	16	Bd	16	Bd
<b>Wielodzietność</b>	16	Bd	16	Bd	14	Bd

*Źródło: opracowanie własne na podst. „Oceny zasobów pomocy społecznej za rok 2015 dla Gminy Rymań”. Załącznik do Uchwały Nr XV/91/16 Rady Gminy Rymań z dnia 27 czerwca 2016 r*

*\*Bd – brak danych*

Najwięcej osób korzystało z pomocy z powodu bezrobocia, niepełnosprawności i ciężkiej lub długotrwałej choroby. Przy realizacji działań ze sfery społecznej są to grupy, na które trzeba zwrócić szczególną uwagę.

W dniu 17 lutego 2016 roku uchwałą Rady Gminy nr XIII/82/16 uchwalono Gminny Program Wspierania Rodziny na lata 2016 – 2018, którego celem jest „wspieranie rodzin przeżywających trudności w wypełnianiu swoich funkcji, a zwłaszcza z opieką, wychowaniem i skuteczną ochroną dzieci, jak i również edukacja środowiska lokalnego w zakresie promowania społecznie pożądanego modelu rodziny” (§ 2 powyższej uchwały).

Aby osiągnąć ten cel gmina planuje prowadzić takie działania jak: prowadzenie pracy socjalnej z rodzinami, zapewnienie pomocy asystenta rodziny, prowadzenie monitoringu sytuacji dziecka z zagrożonej rodziny, pomoc finansową, organizację szkoleń i warsztatów mających na celu rozwijanie umiejętności wychowawczych, prowadzenie programów profilaktycznych w szkołach.

#### **1.4. Przestępczość**

Zadania związane z ochroną porządku i bezpieczeństwa publicznego ustawodawca zaliczył do podstawowych zadań jednostek samorządu terytorialnego. Zakres działalności poszczególnych szczebli samorządu terytorialnego został jednak zróżnicowany. Zaspokajanie zbiorowych potrzeb wspólnoty należy do zadań własnych gminy. W szczególności zadania własne gminy obejmują m.in. sprawy porządku publicznego i bezpieczeństwa obywateli oraz ochrony przeciwpożarowej i przeciwpowodziowej [art. 7 ust. 1 pkt 14 ustawy z dnia 8 marca 1990 r. o samorządzie gminnym (Dz. U. z 2001 r., Nr 142, poz. 1591, z późn. zm.)].

Poniższe zestawienie obrazuje skalę przestępstw oszacowanych w roku 2015 [Polska w Liczbach]:

- Przestępstwa ogółem: 90
- Przestępstwa o charakterze kryminalnym - 65
- Przestępstwa o charakterze gospodarczym – 8
- Przestępstwa drogowe - 10
- Przestępstwa przeciwko życiu i zdrowiu - 2
- Przestępstwa przeciwko mieniu - 51

OGólny wskaźnik przestępczości na 1000 mieszkańców w Gminie Rymań wyniósł 22,20. Porównując tę wartość do wskaźnika w województwie (23,21) czy kraju (20,80) trzeba stwierdzić, iż poziom przestępczości w gminie Rymań jest niepokojąco wysoki.

#### **1.5. Edukacja**

Na terenie gminy Rymań funkcjonuje:

- 6 placówek wychowania przedszkolnego,

- 5 szkół podstawowych,
- 1 gimnazjum.

Na terenie gminy w 2015 roku według danych GUS nie było żłobków.

**Tabela 4: Liczba uczniów w placówkach oświatowych w latach 2013- 2015**

Rodzaj placówki oświatowej	2013	2014	2015
<b>Przedszkola</b>	111	110	88
<b>Szkoły podstawowe</b>	228	222	245
<b>Gimnazja</b>	146	142	135

*Źródło: opracowanie własne na podst. danych GUS, 2015*

Podział ludności według edukacyjnych grup wieku w 2015 roku wyglądał następująco (GUS):

- 0 – 2 lat: 108 osób,
- 3 – 6 lat: 180 osób,
- 7 – 12 lat: 239 osób,
- 13 – 15 lat: 141 osób.

Według danych GUS z 2015 roku w przedszkolach na jedno miejsce przypadało 2,42 dzieci, co znaczy, że występował duży niedobór miejsc w placówkach wychowania przedszkolnego. Jednak w związku ze spadającą liczbą przedszkolaków (o 22 osoby w porównaniu do 2014 roku) oraz dużo mniejszą liczbą dzieci w wieku 0 – 2 lat, które niedługo rozpoczną edukację trudno jest określić czy istnieje konieczność zwiększenia liczby miejsc w oddziałach wychowania przedszkolnego.

Na jeden oddział w szkołach podstawowych przypada 14 uczniów, a w gimnazjach 23 uczniów. Na czas obecny liczba miejsc w tych placówkach jest wystarczająca. W ciągu następnych lat przewiduje się spadek liczby dzieci w wieku nauki podstawowej; jednak w związku z nowymi przepisami prawa dotyczącymi likwidacji gimnazjów samorząd gminny stoi przed nowym wyzwaniem: jak zorganizować wychowanie tych dwóch grup uczniów.



W zakresie szkolnictwa ponadgimnazjalnego młodzież korzysta ze szkół w Kołobrzegu, Gościnie i Koszalinie.

## **1.6. Ochrona zdrowia**

Urządzenia ochrony zdrowia zlokalizowane na terenie Gminy są bardzo ubogie, dotyczą opieki podstawowej w ograniczonym zakresie, która realizowana jest w:

- Ośrodka Zdrowia w Rymaniu (niepubliczny), wyposażonym w poradnię: ogólną, stomatologiczną, pediatryczną i rehabilitacyjną,
- punkcie lekarskim w Gorawinie,
- nielicznych gabinetach prywatnych.

## **1.7. Uczestnictwo w życiu publicznym i kulturalnym**

W gminie Rymań działa Gminny Ośrodek Kultury, jednak jego działalność nie jest szeroko rozpowszechniona. Najwięcej działań w kierunku edukacji kulturalnej podejmują szkoły podstawowe i gimnazja poprzez organizację kół teatralnych, przedstawień i konkursów.

Działania z zakresu kultury realizowane są również w sieci sal wiejskich, które znajdują się w Rymaniu, Rzesznikowie, Starninie, Kinowie, Gorawinie, Drozdowie, świetlicy wiejskiej w Dębicy oraz świetlicy socjoterapeutycznej w Rymaniu. Istotną funkcję spełnia Gminna Biblioteka Publiczna w Rymaniu. Placówki te wymagają remontów oraz wyposażenia w sprzęt i zatrudnienia większej liczby pracowników merytorycznych do prowadzenia działalności kulturalnej.

W gminie działa również Klub Seniora „Pod Aniołami” prowadzony przez Gminny Ośrodek Pomocy Społecznej. Jest ośrodkiem wsparcia dla osób w wieku podeszłym i sędziwym o zasięgu gminnym. Zadania realizowane przez Klub Seniora mają na celu:

- Rozwój środowiskowych form wsparcia dla ludzi starszych
- Poprawę funkcjonowania osób starszych w środowisku lokalnym
- Polepszenie sprawności intelektualnej oraz manualnej i ruchowej osób Starszych
- Organizowanie wsparcie psychicznego i środowiskowego dla osób w wieku sędziwym i podeszłym

- Kreowanie wizerunku osoby w podeszły, wieku jako jednostki czynnej społecznej
- Integrację osób starszych ze środowiskiem i najbliższym otoczeniem
- Dowartościowanie i wzrost samooceny ludzi starych
- Promowanie wiedzy o regionie i o kulturze regionu oraz o tradycjach
- Budowanie więzi międzypokoleniowej
- Promocja wiedzy, doświadczenia i zainteresowań ludzi w podeszłym wieku.

## 2. Sfera gospodarcza

Według danych GUS w roku 2015 na terenie gminy funkcjonowało 371 podmiotów gospodarczych wpisanych do rejestru REGON. 360 (97%) z nich należało do sektora prywatnego, a tylko 11 (3%) do sektora publicznego. Podział podmiotów według sektorów własnościowych wygląda następująco:

**Tabela 5: Podmioty gospodarcze zarejestrowane w REGON**

Wyszczególnienie	2013	2014	2015
<b>Podmioty gospodarki narodowej ogółem</b>	365	370	371
<b>Sektor publiczny</b>	11	11	11
<b>Sektor prywatny, w tym:</b>	354	359	360
<b>Osoby fizyczne</b>	280	285	287
<b>Spółki handlowe</b>	26	24	23
<b>Spółki z kapitałem zagranicznym</b>	17	14	14
<b>Spółdzielnie</b>	2	2	2
<b>Stowarzyszenia i organizacje społeczne</b>	8	8	9

*Źródło: opracowanie własne na podst. danych GUS, 2015*

96% przedsiębiorstw to podmioty zatrudniające do 9 osób. Średnich przedsiębiorstw (10 – 49 osób) stanowi 4% wszystkich podmiotów, a tylko 1% to przedsiębiorstwa duże.

Najwięcej przedsiębiorstw jest związanych z sektorem budowlanym (81 podmiotów), w sektorze przemysłowym działa 40 podmiotów, a w sektorze rolniczym 37 podmiotów.

W sumie na 1000 ludności na terenie gminy działają 92 podmioty. Na 1000 ludności 71 przedsiębiorców to osoby fizyczne prowadzące własną działalność.

Do największych zakładów na terenie gminy należą:

- Florex Sp. Z o.o. – produkcja wyrobów metalowych i wyposażenia wnętrz,
- NEAMB Sp. Z o.o. – produkcja kontenerów i naprawa palet,
- RYMIR – produkcja wyrobów metalowych, wykończenia wnętrz,
- SAMTECH – warsztat naprawy maszyn rolniczych, stacja diagnostyczna,
- AGRAR w Gorawinie – produkcja okien PCV, produkcja rolna.

Liczba podmiotów gospodarki narodowej wzrasta, ale w bardzo wolnym tempie. Świadczy to o niskim stopniu przedsiębiorczości gminy.

### 3. Sfera przestrzenno – funkcjonalna

#### 3.1. Struktura przestrzenna gminy

Struktura użytkowania gruntów została przedstawiona w poniższej tabeli.

Tabela 6: Struktura użytkowania gruntów w gminie Rymań

Lp.	Wyszczególnienie	Powierzchnia [ha] 14615	Udział % w ogólnej powierzchni
1.	Użytki rolne, w tym:	7725	52,86%
	Grunty orne	5854	40,05%
	Sady	13	0,09%

	Łąki	1034	7,07%
	Pastwiska	642	4,39%
	Grunty rolne zabudowane	140	0,96%
<b>2.</b>	Lasy i grunty leśne	6034	41,29%
<b>3.</b>	Grunty zabudowane i zurbanizowane, w tym:	419	2,87%
	Tereny mieszkaniowe	36	0,25%
	Tereny przemysłowe	32	0,22%
	Inne tereny zabudowane	29	0,20%
	Zurbanizowane tereny niezabudowane	9	0,06%
	Tereny rekreacyjne	15	0,10%
	Tereny komunikacyjne	294	2,01%
	Użytki kopalne	4	0,03%
<b>4.</b>	Grunty pod wodami	87	0,60%
<b>5.</b>	Nieużytki	348	2,38%

*Źródło: opracowanie własne na podst. danych GUS, 2014*

Nieco ponad połowę gminy stanowią użytki rolne (52,86%) świadczące o dużym znaczeniu rolnictwa. Bardzo dużą powierzchnię stanowią też lasy (41,29%). Obszary zabudowane stanowią tylko 2,87% powierzchni gminy, z czego 2,01% to drogi.

Według informacji dostępnych z GUS na terenie gminy istnieje tylko jeden plan zagospodarowania przestrzennego. Obejmuje on 24 ha, czyli 0,2% powierzchni gminy. Został on opracowany dla całej gminy i uchwalony w roku 1992 w skali 1:5000, a dla Rymania i Rzesznikowa w skali 1:2000. Plan ten, zabezpieczając duże rezerwy terenowe

i pozwalając na elastyczne podejście do przekształceń zabudowy popegeerowskiej, stanowił podstawę skoordynowanej realizacji zagospodarowania przestrzennego gminy w latach 1992 - 2002, a jego ustalenia zostały też w dużym stopniu adaptowane w Studium aktualizowanym w 2002.

Brak planów miejscowych powoduje konieczność wydawania dużej liczby decyzji o warunkach zabudowy. W 2015 roku wydano ich 36, z czego 22 stanowiły decyzje dotyczące zabudowy mieszkaniowej i 14 z nich dotyczyło innej zabudowy.

Wydawanie tak dużej liczby pozwoleń, na które gmina nie ma wpływu powoduje chaos przestrzenny na terenie gminy.

Struktura sieci osadniczej w Gminie Rymań jest nieskomplikowana. Zdecydowanie największą i wielofunkcyjną miejscowością jest w miarę centralnie położony przy głównej trasie komunikacyjnej Rymań – siedziba władz gminy. Wykształcony jako główny gminny ośrodek obsługi, skupia zdecydowaną większość instytucji i usług gminy. Poza Rymaniem jedynie Gorawino jest dużą wsią o pewnym znaczeniu ponadlokalnym. W niewielkim stopniu pełni rolę pomocniczego ośrodka obsługi gminy, co jest uzasadnione dużymi odległościami i niezbyt dogodnymi dojazdami do Rymania z miejscowości położonych w północno – zachodniej części gminy. Pozostałe większe wsie sołectkie: Drozdowo, Jarkowo, Leszczyn, Starnin, Rzesznikowo, Dębica, Kinowo, mają charakter lokalnych centrów osadnictwa i są wyposażone w różnym stopniu tylko w drobne usługi komercyjne usługi podstawowe.

Do większych zwartych skupisk ludności, w zasadzie pozbawionych usług, należą Skrzydłowo i Petrykozy. Pozostała ludność zamieszkuje w zabudowie rozproszonej z wyraźniejszymi zgrupowaniami w Drozdówku, Mechowie, Czartkowie i Kamieniu Rymańskim. W części północnej gminy sieć osadnicza jest bardziej zwarta, w południowej rozproszona, przy czym dotyczy to w szczególności całego sołectwa i samej wsi Leszczyn.

*Studium Uwarunkowań i Kierunków Zagospodarowania Przestrzennego Gminy Rymań* wyodrębnia następujące makroobszary funkcjonalno – przestrzenne:

**1.B. Rymań** - obszar wielofunkcyjnej zabudowy, jednorodny, obejmujący samą wieś gminną Rymań i najbliższe tereny potencjalnej zabudowy.

**2.B. Leszczyn** - potencjalny obszar wielofunkcyjnej zabudowy w części przyległej do drogi krajowej Nr.6. W pozostałej części rolniczy. Obejmuje wieś sołecką Leszczyn – (zwarta wieś po obu stronach DK - 6 i zabudowa rozproszona wzdłuż tej drogi po jej południowej stronie, aż do wschodniej granicy gminy), Kolonię Leszczyn (Kozia Górka), Kolonię Mirowo z sołectwa Leszczyn i wieś Starza z sołectwa Rymań. Przy wschodniej granicy obszaru (granica gminy) większy, jednorodny kompleks leśny.

**3.P. Leszczyn – Mirowo** – wyodrębniony mały obszar o zdecydowanie innej w stosunku do otaczających obszarów rolnych i leśnych funkcji przemysłowej. Obszar w większej części naturalnie wydzielony przestrzennie otaczającymi lasami. Znajdują się tam wysypisko odpadów i zakład przemysłowej ich utylizacji w budowie.

**4.R. Dębica** - obszar o charakterze rolniczym z drobnym udziałem innych funkcji. Część obszaru zajmują lasy – głównie graniczne z sąsiednimi gminami (Gościno, Karlino). Obejmuje wieś sołecką Dębica i mały zespół zabudowy Strzebielewo.

**5.R. Drozdowo** – obszar o charakterze wybitnie rolniczym. Obejmuje wieś sołecką Drozdowo, Drozdówko, Kolonię Drozdowo z sołectwa Drozdowo oraz przysiółek Rębice z sołectwa Gorawino.

**6.R. Gorawino** – podstawowy obszar rolniczy. Obejmuje wieś sołecką Gorawino (duża wieś pełniąca także inne funkcje) oraz wsie sołeckie Starnin, Kinowo i Jarkowo (z wsiami Mechowo i Petrykozy).

**7.R. Rzesznikowo** – obszar w zasadzie rolniczy, graniczący w większej części z obszarami leśnymi przy drodze DK-6. Pełni także inne funkcje i występuje tam też dość duża koncentracja zabudowy. Obejmuje wieś sołecką Rzesznikowo oraz Czartkowo, Skrzydłowo, Kamień Rymański, Bukowo, Płonino i Białogórzyno – Karolówko.

**8.L. Centralny obszar leśny** – zwarty duży kompleks leśny zaliczony do obszarów „Natura 2000” – występują tam wzgórza kemowe i małe enklawy zabudowy we wsiach Małobór, Lędowa, Gołkowo.

**9.L. Północno** - zachodni obszar leśny – duży kompleks leśny, częściowo transgraniczny (graniczy z gminami Płoty, Brojce). Występują tam małe enklawy zabudowy rozproszonej we wsi Starnin.

**10.L. Południowo - zachodni obszar leśny** - duży kompleks leśny, transgraniczny (gminy Resko, Płoty) z jeziorem Popiel. Znajduje się tam większa enklawa rolnicza Melno oraz mała enklawa zabudowy śródleśnej Studnice.

**11.L. Południowy obszar leśny** - duży, zwarty, jednorodny kompleks leśny, transgraniczny (gminy Resko, Sławoborze), brak enklaw o innym charakterze.

W *Studium* dokonano określenia, które obszary gminy najlepiej nadają się pod osadnictwo. Określono, że:

- wsie Jarkowo, Kinowo, Górawino, Drozdowo posiadają korzystne warunki dla zamieszkania i rozbudowy. Usytuowane są w obrębie wysoczyzn morenowych wśród rozłogów pól. Są tu korzystne warunki gruntowo-wodne i prawidłowe klimatyczno-zdrowotne. Tereny atrakcyjne przyrodniczo-krajobrazowe o znaczeniu lokalnym posiada wieś Starnin (jezioro i las w pobliżu) oraz Drozdowo (rzekę Dębosznicę i las),
- wsie Rymań, Leszczyn, Dębica leżą na południe od wzgórz kemowych pokrytych lasami (są osłonięte od uciążliwych północnych wiatrów). Posiadają korzystne warunki gruntowo-wodne (obszar wysoczyzny morenowej) możliwości rozbudowy. Dużą uciążliwością dla mieszkańców jest droga Nr 6 o znacznym natężeniu ruchu samochodowego powodującego hałas i emisję spalin. Tereny o walorach przyrodniczo-krajobrazowych, atrakcyjne dla wędrówek pieszych i rowerowych znajdują się na zapleczu tych miejscowości (obszar zgłoszony do sieci Natura 2000 „Kemy Rymańskie”),
- wieś Rzesznikowo leży na skraju pradoliny i wysoczyzny w pobliżu drogi nr 6. Warunki gruntowe dla zabudowy korzystne, ale woda gruntowa dość płytko 1,0-1,5 m w części południowo-zachodniej. Teren o zwiększonej wilgotności ze względu na obecność wilgotnych łąk i lasów wilgotnych w pradolinie i dolinie Mołstowy. W pobliżu duży kompleks leśny, rzeka Mołstowa i jezioro Popiel, warunki korzystne dla wędrówek krajoznawczych, wypoczynku w lasach i nad jeziorem (odległość od jeziora 4 km),
- wsie Petrykozy, Starnin, Kamień Rymański usytuowane są w krajobrazie o urozmaiconej rzeźbie terenu z niewielkimi ciekami wodnymi i jeziorkami

(Starnin i Kamień). Wysokie zbocza rynien lodowcowych pokrywają grupy zadrzewień (dęby, buki), a obniżenia zespoły roślinności łąkowej i szuwarowej. Są to wsie usytuowane w malowniczym krajobrazie posiadające warunki dla agroturystyki.

### 3.2. Wyposażenie w infrastrukturę techniczną

Jak podają dane GUS w 2015 roku wyposażenie w infrastrukturę techniczną w gminie Rymań wyglądało następująco:

**Tabela 7: Wyposażenie w infrastrukturę techniczną w 2015 roku**

	<b>Sieć wodociągowa</b>	<b>Sieć kanalizacyjna</b>	<b>Sieć gazowa</b>
<b>Długość czynnej sieci [km]</b>	93,1	86,0	50,94
<b>Liczba przyłączy prowadząca do budynków mieszkalnych [szt.]</b>	470	469	98
<b>Liczba korzystającej ludności [os.]</b>	2903	2014	566

*Źródło: opracowanie własne na podst. danych GUS, 2015*

Wszystkie wsie są wyposażone w sieć wodociągową. Prawie wszystkie miejscowości wyposażone są również w sieć gazową, za wyjątkiem Starnina, Jarkowa i Kinowa. Stacja wodociągowa znajduje się we wsi Dębica, a czynne ujęcie wody w Kinowie. Oczyszczalnia ścieków znajduje się w Jarkowie.

### 3.3. Sieć komunikacyjna

#### **Ruch samochodowy**

Droga krajowa Nr 6 relacji Goleniów-Karlino-Koszalin-Gdańsk jest najważniejszą i najbardziej obciążoną ruchem drogą w gminie. Prowadzi ruch samochodowy ponadregionalny i międzynarodowy. Zaliczona jest do międzynarodowej sieci dróg europejskich i jako taka ma symbol M-28. Jest drogą klasy głównej ruchu przyspieszonego. W dobrym stanie technicznym, posiada jezdnię o szerokości 7,0 m i utwardzone pobocza.



W obszarze gminy występuje tylko krótki (około 750 m) fragment drogi wojewódzkiej Nr 105 o kierunku Rzesznikowo-Gryfice-Kamień Pomorski. Przyjęte parametry tej drogi to IV klasa techn. o jezdni szerokości 6,0 m.

W *Studium* wymienione zostało 10 dróg powiatowych, z czego większość posiadała nawierzchnię utwardzoną. Z wymienionych dróg gminnych tylko niektóre posiadają nawierzchnię utwardzoną (płyty betonowe, gruntobeton, asfalt), reszta to drogi gruntowe, o bardzo nierównej nawierzchni i nie wydzielonym pasie ruchu dla pieszych i rowerów. Zdecydowana większość dróg jest w fatalnym stanie, stwarzając zagrożenie dla ruchu kołowego i pieszego.

Główny ruch samochodowy skupia się na drogach krajowych i wojewódzkich. Z dróg powiatowych duże obciążenie ma droga 0259Z, stanowiąca dogodny skrót ze Szczecina do Kołobrzegu. Niepokojący jest wzrost liczby tirów.

W Rymaniu istnieje mały dworzec autobusowy (pętla, miejsca postojowe i mały obiekt). Ruch autobusów odbywa się głównie po DK-6, w mniejszym stopniu drogach powiatowych.

### **Kolejnictwo**

Przez teren gminy przebiegał szlak linii wąskotorowej (1000 m), która biegła kiedyś z Gościna przez Trzynik-Drozdowo-Rymań-Skrzydłowo-Pniewy i dalej. Stacje towarowe zlokalizowane były w Skrzydłowie, Rymaniu i Drozdowie. Główną stacją był Rymań. Linia ta w chwili obecnej jest już od wielu lat nieczynna, a torowisko zostało w dużej części zdemontowane.

### **Ścieżki rowerowe**

Gmina posiada wyznaczone trasy rowerowe, które przebiegają częściowo po istniejących drogach publicznych oraz po drogach i ścieżkach leśnych.

Wyznaczone zostały dwie trasy:

- „Szlak Zachodni” biegnący od jeziora Popiel przez Starnin, Jarkowo do Dźwirzyna (nad morzem), całkowita długość 36,5 km, z czego na terenie gminy Rymań ok. 10,0 km.

- „Pętla Rymańska” - szlak biegnący od jez. Popiel przez Rzesznikowo, Kamień Rymański do Dargocic w gminie Gościno, Trzynika w gminie Siemyśl.

#### 4. Sfera techniczna

Strukturę wieku budynków w gminie Rymań przedstawia poniższa tabela:

**Tabela 6: Mieszkania zamieszkane według okresu budowy**

Rok budowy	Liczba mieszkań	Powierzchnia [m <sup>2</sup> ]
<b>Do 1918</b>	176	13443,0
<b>1918 – 1944</b>	485	37569,0
<b>1945 – 1970</b>	164	9835,0
<b>1971 – 1978</b>	108	6521,0
<b>1979 – 1988</b>	156	10525,0
<b>1989 – 2002</b>	23	3320,0
<b>2003 – 2014</b>	35	4232,0
<b>Suma</b>	1147	85445,0

*Źródło: Plan Gospodarki Niskoemisyjnej dla gminy Rymań, 2016*

Największą liczbę stanowią budynki oddane do użytkowania w latach 1918 – 1944, a więc budynki co najmniej 70-letnie. Ich stan jest niezadawalający, zarówno pod względem estetycznym jak i technicznym (konieczność wymiany instalacji, termomodernizacja).

Według danych GUS w 2015 roku na terenie gminy znajdowało się 1221 mieszkań, z czego 33 to mieszkania komunalne należące do gminy i 1 lokal socjalny. Przeciętna powierzchnia użytkowa jednego mieszkania wynosiła 74,8 m<sup>2</sup>, czyli na jedną osobę przypadało 22,6 m<sup>2</sup>. Jest to wynik niższy niż średnia dla powiatu, która wynosiła: powierzchnia użytkowa na jednego mieszkańca – 77,6 m<sup>2</sup>, przeciętna powierzchnia użytkowa mieszkania na jedną osobę – 32,8 m<sup>2</sup>.

Wyposażenie mieszkań w instalacje sanitarne w gminie jest nieco gorsze niż wartości średnie dla powiatu.

**Tabela 7: Udział mieszkań wyposażonych w instalacje sanitarne w stosunku do ogółu mieszkań. Porównanie wartości dla gminy Rymań i powiatu kołobrzeskiego**

<b>Instalacje</b>	<b>Gmina Rymań [%]</b>	<b>Powiat kołobrzeski (wskaźnik dla obszarów wiejskich) [%]</b>
<b>Wodociąg</b>	97,8	98,5
<b>Łazienka</b>	92,3	94,6
<b>Centralne ogrzewanie</b>	76,1	88,2

*Źródło: opracowanie własne na podst. danych GUS, 2015*

Według zapisów *Planu Gospodarki Niskoemisyjnej* gmina planuje działania mające na celu zmniejszenie energochłonności budynków mieszkalnych i użyteczności publicznej (cele II i III) poprzez wymianę starych kotłów węglowych oraz termomodernizację budynków. Planowany jest również wzrost wykorzystania energii odnawialnej poprzez realizację celu IV: wzrost udziału odnawialnych źródeł energii w finalnym zużyciu energii. W ramach tego celu do 2019 roku ma zostać wybudowana farma fotowoltaiczna w Dębicy, a w latach 2016 – 2020 planuje się wyposażenie budynków mieszkalnych w 73 instalacje fotowoltaiczne oraz w 188 instalacji solarnych.

## **5. Sfera środowiskowa**

Gmina Rymań nie posiada wybitnych walorów krajobrazowo - przyrodniczych sprzyjających rozwojowi turystyki na dużą skalę, głównie ze względu na brak większych jezior i rzek umożliwiających wypoczynek nad wodą. Nie mniej posiada znaczne, cenne walory istotne z przyrodniczego punktu widzenia. Są to dobrze zachowane formy rzeźby polodowcowe z wykształconymi charakterystycznymi ekosystemami. Wyróżnić tu można następujące obszary:

- Wzgórza kemowe,
- Dolinę rzeki Mołstowy,
- Fragmenty dolin rzecznych i rynien subglacialnych,
- Fragmenty rynny lodowcowej pomiędzy Jarkowem i Górawinem,
- Rynnę lodowcową w rejonie Kamienia Rymańskiego,
- Jezioro Popiel.

### **5.1. Formy ochrony przyrody**

Na terenie gminy Rymań występuje niewiele obiektów podlegających ochronie prawnej. Należą do nich jedynie:

- Użytek ekologiczny „Małża”,
- Obszar Natura 2000 „Kemy Rymańskie”,
- Pomniki przyrody,
- Skupiska starodrzewów na cmentarzach,
- Parki dworskie i pałacowe,
- Lasy ochronne wokół jez. Popiel i lasy stanowiące ostoję zwierząt objętych ochroną gatunkową.

Ponadto, ochronie gatunkowej podlega znaczna część gatunków roślin i zwierząt zinwentaryzowany w gminie w 2002 r. Z 592 gatunków roślin naczyniowych 28 gatunków jest chronionych (14 ściśle i 14 częściowo). 46 gatunków roślin naczyniowych należy do rzadkich, ginących lub zagrożonych wyginięciem. Również szereg zbiorowisk roślinnych należy do grupy chronionych siedlisk. Ze 177 gatunków zinwentaryzowanych zwierząt kręgowców 19 należy do ryb, 11 do płazów, 1 do gadów (jaszczurka żyworodna), 124 do ptaków i 22 do ssaków. Z tego wyróżniono 50 stanowisk fauny chronionej, ginącej i zagrożonej wymarciem.

### **5.2. Wody powierzchniowe i podziemne**

Wody wgłębne poziomów użytkowych wykorzystywanych dla potrzeb ludności i gospodarki występują w warstwie wodonośnej sięgającej 40-60 m, lokalnie głębszej. Jest to piętro czwartorzędowe w serii piaszczysto-żwirowej wśród glin zwałowych o wydajności dość niskiej w centralnej części gminy i większej w części wschodniej (Dębница, Leszczyn). Gmina Rymań leży poza terenami głównych zbiorników wód podziemnych (GZWP) o znaczeniu krajowym.

Obszar gminy Rymań jest stosunkowo ubogi w wody powierzchniowe. Leży w dorzeczu dwóch rzek:

- Mołstowy (dopływ Regi) z dopływami Czernica, Rzesznica, Pniewa i Wkra,
- Dębosznica z dopływami Lnianką, 2 ciekami bez nazwy i Lędówką rzeczką graniczną gm. Siemyśl.

Oprócz ww. rzek i ich dopływów na terenie gminy występuje gęsta sieć rowów melioracyjnych. Tworzą one bifurkacje, tj. rozwidlenia prowadzące wody do różnych dorzeczy.

Wód stojących jest niewiele. Największymi są jezioro Popiel o powierzchni 33,66 ha, niewielkie jezioro Starnin o powierzchni 7,04 ha, staw w miejscowości Kamień Rymański, kilkanaście oczek wytopiskowych koło Dębicy, Drozdówka, Jarkowa, Kinowa, Rymania i śródleśnych.

Wody powierzchniowe z wyjątkiem Mołstowy ze względu na niewielkie przepływy lub niewielkie rozmiary powierzchniowe oczek i jezior charakteryzują się bardzo niskim potencjałem samoregulacyjnym i odpornościowym. Nie są w stanie przyjmować żadnych zanieczyszczeń z terenów otaczających (ścieków bytowych i spływów z pól). Jedynie Mołstowa niesie większą ilość wody i posiada określony przepływ dyspozycyjny. Obecne zanieczyszczenie (III klasa) jest w zasadzie na granicy przydatności jej wód do jakiegokolwiek użytkowania i funkcjonowania w niej życia biologicznego.

Mało odporne na wszelkie zmiany w zakresie stosunków wodnych są dna dolin rzecznych oraz obniżenia rozlewiskowe. Są to obszary użytkowane jako trwałe użytki zielone lub pozostawione jako mokradła i torfowiska. Ten sposób użytkowania jest najbardziej optymalny. Ukształtowane tu ekosystemy trawiaste lub olsy i łągi (olsze czarne, brzeziny bagienne, łożowiska i szuwały) utrzymują równowagę ekologiczną, właściwą retencję wodną, są miejscem bytowania licznych gatunków flory i fauny. W północnej i środkowej części gminy w obrębie w/w obniżeń funkcjonuje wprowadzony przez człowieka system melioracyjny – połączenie rzek szeregiem rowów otwartych. System ten działający na potrzeby rolnictwa (użytkowanych łąk i pastwisk) wymaga konserwacji i usprawnienia na rzecz działania nawadniająco-odwadniającego.

Wody na terenie gminy Rymań należą do najbardziej zanieczyszczonych elementów środowiska. Rzeka Mołstowa była badana w 1994 roku: początkowo prowadziła wody II klasy czystości, ale od ujścia Czernicy już wody III klasy czystości. Stały punkt monitoringu krajowego prowadzony jest na rzece Redze w miejscowości Trzebiatowo. Ogólny stan zanieczyszczeń kwalifikuje Regę do III klasy, najgorsze wyniki występują w ocenie sanitarnej.

Rzeka Dębosznica była badana w 2000 roku. Punkt pomiarowy powyżej miejscowości Trzynik (gm. Siemyśl) wykazał II klasę na pograniczu III klasy czystości, a punkt powyżej ujścia Lnianki III klasę czystości.

### **5.3. Gleby**

Na obszarze gminy dominują gleby utworzone z powierzchniowych utworów czwartorzędowych. Na skutek zabiegów agrotechnicznych i melioracyjnych oraz obniżenia wód gruntowych następuje wstrzymanie procesu torfotwórczego i murszenia w górnych poziomach złóż torfowych.

Jak podaje *Studium* ogólny wskaźnik jakości rolniczej przestrzeni produkcyjnej wynosi 61,5 i jest nieco niższy od średniej wojewódzkiej. Z analizy przydatności gleb dla określonych roślin wynika, że najkorzystniejsze są warunki dla upraw zbóż i roślin okopowych. Zdecydowanie przeważają kompleksy „żytnie” tj. 4 bardzo dobry (28%), 5 żytni dobry (21,2%), przy dość dużym udziale kompleksów słabych 6 i 7 (łącznie 36%).

W klasyfikacji gleboznawczej sytuacja wygląda korzystniej. Świadczy to o dość wysokiej kulturze rolnej i dbałości o użytki rolne, zwłaszcza grunty orne. Dość znaczne zaniedbania widoczne są w trwałych użytkach zielonych. Upadek hodowli bydła spowodował, że nieużytkowane pastwiska i niekoszone łąki zaczęły porastać gatunki dziko rosnące, wkroczyły na część podmokłych łąk szuwary i zarośla wierzby łązy.

Znaczne powierzchnie gruntów ornych kompleksów najslabszych rolniczo stanowią 24,2% i występują w dużych zwartych kompleksach gruntów ornych, głównie w południowej i wschodniej części obszaru gminy. Są to tereny najwłaściwsze do zagospodarowania w inny sposób niż uprawa roli (wskazane dolesienia, zabudowa mieszkaniowa). Są to rejony wsi: Leszczyn, Dębica, Rzesznikowo, Rymań. Najkorzystniejsze do upraw rolnych są powierzchnie gruntów ornych w części

północnej i zachodniej obszaru gminy. Są to rejony wsi (popegeerowskich): Gorawino, Kinowo, Jarkowo, Starnin, Drozdowo oraz Kamień Rymański.

Część południowa i południowo-zachodnia charakteryzuje się niskim potencjałem odporności na degradację. W rolnictwie uzyskuje się tu niskie plony (gleby kompleksu 6, 7 częściowo 5), są to gleby wymagające nawożenia, podatne na suszę. W leśnictwie są to siedliska borowe, o dość niskim przyroście masy drzewnej, podatne na niszczenie przez szkodniki, charakteryzujące się małą odpornością na antropopresję. Są to rejony od dawna zagospodarowane jako przestrzeń leśna. Jest to najbardziej korzystny sposób użytkowania gwarantujący utrzymanie względnej równowagi ekologicznej i ochronę przed destrukcyjnymi zmianami krajobrazu.

Pozostała część rolniczej przestrzeni produkcyjnej bazująca na glebach średniożywnych kompleksów 4 i 5, z mniejszym udziałem kompleksu 2 w gruntach ornych charakteryzuje się dość wysokim potencjałem samoregulacyjno-odpornościowym. Są to tereny lekko faliste, zbudowane z glin i piasków gliniastych lodowcowych, wymagające utrzymania użytków rolnych w dość wysokiej kulturze agrotechnicznej. Są to równocześnie tereny wskazane dla rozwoju rolnictwa i osadnictwa. Należą tutaj rejony północne gminy: Jarkowo-Kinowo, Górawino, Drozdowo oraz środkowe: Rzesznikowo, Rymań, częściowo Leszczyn.

Gleby w całej gminie należą do czystych, nie są skażone metalami ciężkimi. Badane w 10 punktach rozmieszczonych w obszarze gminy na obecność niklu, miedzi, ołowiu i cynku nie wykazały przekroczeń w żadnym punkcie. Należą więc do gleb grupy „0” tj. czystych. Wykazują natomiast znaczne zakwaszenie: 11% gleb należy do bardzo kwaśnych, 52% do kwaśnych, 32% do lekko kwaśnych. Z tego względu potrzeby wapnowania są znaczne: 11% wymaga wapnowania koniecznie, dla 25% wapnowanie jest potrzebne, dla 26% wskazane.

#### **5.4. Surowce naturalne**

Surowce naturalne odgrywają niewielką rolę w gospodarce gminy. Udokumentowane złożo kruszywa naturalnego (pospółka) „Rzesznikowo”, o zasobach określonych w 1976 r. na 3.033 tys. ton, eksploatowane w latach 70, obecnie jest rekultywowane. W roku 2006 rozpoczęto wydobywanie kruszywa w niewielkim złożu (pow. 2 ha) przy wsi Kinowo. Niewielkie wyrobiska kruszywa znajdują się we wsiach: Drozdowo, Leszczyn, Starnin,

Melno, Skrzydłowo. Prawdopodobnie większe złoża kruszywa grubego występują w obrębie obszarów leśnych, co ogranicza ich przyszłą eksploatację.

Na terenie gminy Rymań znajduje się około 30 złóż torfów sklasyfikowanych i zbilansowanych przez Instytut Melioracji i Użytków Zielonych Falenty w 1996 roku. Wiele tych złóż zaliczono do osobliwości przyrodniczych, wyróżniono złoża zlokalizowane w lasach, złoża wykorzystywane gospodarczo dla rolnictwa, a część wykazano jako potencjalną bazę zasobową. Złoża stanowiące bazę zasobową znajdują się we wsiach Jarkowo i Morowo.

### **5.5. Zanieczyszczenie powietrza**

Powietrze atmosferyczne w Gminie Rymań należy do czystych, gdyż nie występują na terenie gminy większe źródła emitujące zanieczyszczenia. Gmina posiada charakter gospodarki rolno-leśnej, przy czym lasy zajmują znaczną powierzchnię (ponad 40%) przyczyniając się do korzystnych warunków klimatyczno-zdrowotnych. Na terenach osadniczych występuje generalnie korzystne przewietrzanie. Niekorzystne zanieczyszczenia powietrza spalinami z pojazdów samochodowych występują wzdłuż drogi krajowej nr 6. Jest to w zasadzie największe w gminie zagrożenie dla powietrza i gleb (skażenie metalami ciężkimi).

### **5.6. Gospodarka odpadami**

Z dniem 1 stycznia 2017r. usługę w zakresie odbioru i zagospodarowania odpadów komunalnych od właścicieli nieruchomości zamieszkałych na terenie Gminy Rymań świadczy Przedsiębiorstwo Handlowo Usługowe EKO FIUK Sp.k. z siedzibą w Chojnicy, gm. Mirosławiec. Dodatkowo mieszkańcy mają możliwość dostarczania odpadów do Punktu Selektywnego Zbierania Odpadów Komunalnych (PSZOK) na terenie Zakładu Zagospodarowania Odpadów w Mirowie.

*Analiza stanu gospodarki odpadami komunalnymi* na terenie Gminy Rymań wykazała zagrożenia jakie wiążą się z funkcjonowaniem tego systemu. Najważniejszym zagrożeniem jest brak bilansu finansowego systemu i pogłębiający się deficyt wg stanu na 31.12.2015roku. Sytuacja ta wiąże się z tym, iż gmina musi dokładać z pozostałych zaplanowanych zadań w budżecie do wydatków systemu gospodarowania odpadami, który powinien się samofinansować.

Na terenie Gminy Rymań ma zastosowanie mobilna zbiórka odpadów problemowych. Do mobilnego punktu w wyznaczonych terminach, każdy mieszkaniec



może nieodpłatnie dostarczyć zbierane w sposób selektywny określone rodzaje odpadów, które zostały wytworzone w gospodarstwie domowym. Ponadto w gminie funkcjonuje tzw. selektywna zbiórka odpadów niebezpiecznych prowadzona w miejscach użyteczności publicznej jak: szkoły, apteki, sklepy.

Gmina Rymań planuje położyć nacisk na jeszcze większe działania informacyjno-edukacyjne mieszkańców. Celem prowadzenia różnego rodzaju kampanii edukacyjnych z zakresu segregacji i selektywnej zbiórki odpadów jest aktywizacja społeczeństwa i motywowanie do działań proekologicznych.

### **5.7. Gospodarka wodno – ściekowa**

W 2015 roku długość czynnej sieci kanalizacyjnej w gminie miała długość 86 km i obsługiwała 2014 osób (GUS). Oznacza to, że z 2903 osób korzystających z wodociągów, 889 nie odprowadzało wody do sieci kanalizacyjnej. Tylko 46,9% budynków mieszkalnych jest podłączonych do sieci kanalizacyjnej.

Gospodarka ściekowa najczęściej sprowadza się do odprowadzania ścieków sanitarnych do zbiorników bezodpływowych lub dołów chłonnych. Ścieki komunalne z wiejskich jednostek osadniczych tylko w części są oczyszczane. Oczyszczalnie funkcjonują w dwu wsiach gminy: Rymaniu – własność gminy i Jarkowie w posiadaniu AWRSP. Oczyszczone ścieki są odprowadzane do Rzecznicy (dopływ rzeki Mołstowa) oraz rzeki Lnianka.

## **6. Podsumowanie diagnozy**

Po przeprowadzeniu diagnozy można stwierdzić, iż na terenie gminy Rymań występują stany kryzysowe. Problemy je powodujące zostały wymienione w tabeli.

**Tabela 8: Problemy wywołujące stany kryzysowe w gminie Rymań**

<b>Sfera</b>	<b>Występujące problemy</b>
<b>Spoleczna</b>	- negatywne trendy demograficzne: spadająca liczba ludności, emigracja ludności (zwłaszcza młodych ludzi), spadek liczby osób w wieku przedprodukcyjnym i wzrost liczby osób starszych

	<ul style="list-style-type: none"> <li>- duże bezrobocie, zwłaszcza wśród kobiet</li> <li>- duża liczba osób korzystających z pomocy społecznej – przede wszystkim osoby bezrobotne, niepełnosprawne, przewlekłe i ciężko chore</li> <li>- wysoki poziom przestępczości</li> <li>- niewystarczająca infrastruktura i usługi służby zdrowia</li> <li>- niewielka działalność społeczno - kulturowa</li> </ul>
<b>Gospodarcza</b>	<ul style="list-style-type: none"> <li>- bardzo duża liczba przedsiębiorstw małych, które nie tworzą miejsc pracy</li> <li>- niski stopień przedsiębiorczości</li> </ul>
<b>Przestrzenno – funkcjonalna</b>	<ul style="list-style-type: none"> <li>- znikoma liczba miejscowych planów zagospodarowania przestrzennego</li> <li>- niewystarczająca sieć kanalizacyjna</li> <li>- zły stan techniczny dróg gminnych, głównie nieutwardzonych</li> <li>- brak ścieżek rowerowych</li> </ul>
<b>Techniczna</b>	<ul style="list-style-type: none"> <li>- duża liczba budynków wybudowanych przed 1944 rokiem, które nie spełniają współczesnych wymagań technicznych</li> <li>- mała liczba mieszkań komunalnych</li> <li>- powierzchnia mieszkań i stopień wyposażenia w instalacje sanitarne niższy niż średnia dla powiatu – niższa jakość życia mieszkańców gminy Rymań</li> <li>- brak wykorzystania OZE</li> </ul>
<b>Środowiskowa</b>	<ul style="list-style-type: none"> <li>- zanieczyszczone wody powierzchniowe, bardzo narażone na skażenie</li> </ul>

	<ul style="list-style-type: none"> <li>- duża kwasowość gleb wymagająca wapnowania</li> <li>- konieczność dofinansowania systemu gospodarki odpadami ze środków budżetu gminy (system gospodarki odpadami nie reguluje się sam pod względem finansowym)</li> </ul>
--	--------------------------------------------------------------------------------------------------------------------------------------------------------------------------------------------------------------------------------------------------------------------

*Źródło: opracowanie własne*

## V. Partycypacja społeczna

Ważnym elementem każdego programu rewitalizacji jest aktywne włączenie zainteresowanych podmiotów: mieszkańców, przedsiębiorców oraz innych zainteresowanych grup w proces rewitalizacji.

Konsultacje społeczne przeprowadzono na podstawie Uchwały nr VIII/41/15 Rady Gminy Rymań z dnia 29 czerwca 2015 r. w sprawie określenia zasad i trybu przeprowadzenia konsultacji społecznych z mieszkańcami Gminy Rymań. Konsultacje przybrały formę badań ankietowych i dotyczyły opracowanego projektu „Programu Rewitalizacji Gminy Rymań na lata 2016-2023”. Formularz ankiety wyłożony był w Urzędzie Gminy w Rymaniu – pok. nr 8, oraz na stronie internetowej: [www.rymanm.pl](http://www.rymanm.pl). Opinie lub uwagi zgłaszano poprzez wypełnienie formularza konsultacyjnego, który należało odesłać w wersji elektronicznej lub złożyć osobiście w Urzędzie Gminy w Rymaniu w Sekretariacie.

Konsultacje trwały od 28 grudnia 2016 do 13 stycznia 2017. Były skierowane do wszystkich osób pełnoletnich zamieszkałych na terenie Gminy Rymań oraz do przedstawicieli organizacji pozarządowych obejmujących terenem działania Gminę Rymań oraz do innych podmiotów społeczno – gospodarczych, których interes wiązał się z przedmiotem konsultacji społecznych. W wyniku przeprowadzonych konsultacji wpłynęło 20 ankiet i jedna uwaga, przytoczona poniżej:

*„W związku z zaproponowanymi działaniami dotyczącymi modernizacji dróg i ulic wraz z chodnikami proszę pamiętać o ulicy Leśnej do nr 7, gdyż w jej rejonie powstaje osiedle domów jednorodzinnych. Obecny stan "drogi" i tylko jej, gdyż chodnika ani odwodnienia ona nie posiada zostawia co najmniej wiele do życzenia. Przy padającym*

*deszczu zamienia się ona właściwie w rwący potok do którego dodatkowo wlewa się woda z drogi krajowej nr 6 nieodebrana przez studzienki burzowe”.*

W związku z licznymi uwagami dotyczącymi stanu dróg i braku infrastruktury okołodrogowej działania rewitalizacyjne poruszane w niniejszym dokumencie często będą związane z budową lub przebudową sieci drogowej.

Włączenie społeczne mieszkańców gminy będzie się odbywało również na kolejnych etapach realizowania programu rewitalizacji, tj. wdrażaniu, monitoringu i ocenie działań. Społeczność lokalna będzie informowana o poczynionych postępach oraz, w przypadku pojawienia się nowych projektów czy zmian, odbywać się będą kolejne konsultacje, na których zainteresowane podmioty będą mogły się wypowiedzieć.

## **VI. Wyznaczenie obszarów zdegradowanych**

Na podstawie diagnozy jako obszary zdegradowane, charakteryzujące się dużym natężeniem problemów społeczno - gospodarczych wyznaczono teren 9 miejscowości, na których występują podobne zjawiska kryzysowe. Są to największe skupiska ludności na terenie gminy, a więc kumulujące największą liczbę problemów. Rozwiązanie, albo chociaż mocne ograniczenie trudności na tych obszarach stanie się impulsem do poprawy sytuacji społeczno – gospodarczej w mniejszych jednostkach.

Tereny zdegradowane wraz z charakterystyką zostały przedstawione w tab. 9.

Jako tereny rewitalizacji wybrano miejscowości Rymań (ze względu na wielkość jednostki i jej funkcję) oraz Starnin (ze względu na charakter wsi i możliwość wykorzystania istniejącej infrastruktury). Dokładniejsza charakterystyka dotycząca obszarów rewitalizowanych została przedstawiona w tabelach zawierających opis planowanych projektów (rozdz. VIII. *Lista planowanych projektów*).

**Tabela 9: Tereny rewitalizacji w gminie Rymań**

Obszary zdegradowane	Charakterystyka obszaru	Liczba mieszkańców	Powierzchnia	Zdiagnozowane problemy	Proponowane działania/inwestycje
<p><b>miejsowość Gorawino</b></p>	<p>Duża wieś sołecka o zwartej zabudowie z zachowanym historycznym układem przestrzennym, w centrum kościół zabytkowy z dzwonnica, z otaczającą zielenią i cmentarzem przykościelnym. Pozostałości założenia dworsko – parkowego.</p> <p>Duży udział starej zabudowy o sporych wartościach architektonicznych. Nowsza (powojenne) zabudowa mieszkaniowa występuje w formie osiedla wielorodzinnego (bloki 3 – kondygnacyjne o charakterze miejskim) w północnej części wsi oraz jako zabudowa plombowa głównie w południowej części wsi. Dość duże zgromadzenie usług (szkoła, poczta, sklepy, zajazd, boisko, cmentarz).</p> <p>Obserwuje się pewien ruch budowlany w sektorze mieszkaniowo- usługowym.</p> <p>Wieś posiada duże potencjalne tereny rozwojowe w kierunku zachodnim,</p>	<p>658</p>	<p>2,34 ha</p>	<p>Wysoki poziom dewaluacji substancji architektonicznej,</p> <p>Zmniejszająca się liczba mieszkańców,</p> <p>Zły stan techniczny dróg,</p> <p>Słabo rozwinięta baza sportowo-rekreacyjna,</p> <p>Słabo rozwinięta baza noclegowa i gastronomiczna,</p> <p>Brak zaangażowania społeczności lokalnej w rozwój miejscowości,</p> <p>Emigracja zarobkowa i zmniejszenie liczby mieszkańców,</p> <p>Ograniczone</p>	<ul style="list-style-type: none"> <li>– Budowa remizy OSP</li> <li>– Budowa boiska</li> <li>– Modernizacja dróg i ulic wraz z chodnikami</li> <li>– Wymiana konstrukcji i dachu na sali wiejskiej</li> <li>– Siłownia zewnętrzna</li> <li>– Remont infrastruktury technicznej cmentarza (wymiana ogrodzenia, alejki)</li> </ul>

	istnieją też duże możliwości terenowe w części północnej wsi.			możliwości uzyskania pracy i niskie zarobki,  Utrzymujące się bezrobocie.	
<b>miejsowość Rymań</b>	Zwarta duża wieś położona po obu stronach drogi krajowej DK6. W centrum wsi skupisko starszej zabudowy z kilkoma budynkami o większych walorach architektonicznych. W części północnej zabudowa mieszana, poczynając od zachodu małe osiedle popegeerowskie, zabudowa mieszkalna jednorodzinna stara i nowa wzdłuż drogi oraz wielorodzinna, zespół usług handlowych. W części południowo-zachodniej, przy drodze stara zabudowa zagrodowa i jednorodzinna. W części południowo-wschodniej, przy drodze, niewielki zespół starej, wartościowej architektonicznie zabudowy mieszkaniowej. W kierunku wschodnim od tego zespołu nowe osiedle budownictwa mieszkaniowego jednorodzinne, stadion sportowy z	1154	15,89 ha	Wysoki poziom dewaluacji substancji architektonicznej,  Zmniejszająca się liczba mieszkańców,  Brak miejsca integracji w formie domu dziennego pobytu dla osób starszych,  Zły stan techniczny dróg,  Niewystarczająca liczba połączeń komunikacji autobusowej,  Brak zaangażowania społeczności lokalnej w rozwój miejscowości,	<ul style="list-style-type: none"> <li>– Modernizacja dróg i ulic wraz z chodnikami</li> <li>– Zagospodarowanie strychu ZSP na cele dydaktyczne</li> <li>– Zagospodarowanie terenu wokół szkoły</li> <li>– Przebudowa pętli autobusowej</li> <li>– Termomodernizacja i remont budynku socjalno – warsztatowego wraz z zagospodarowaniem terenu i remontem istniejącej wiaty</li> <li>– Rozbudowa cmentarza</li> <li>– Adaptacja pomieszczeń w Ośrodku zdrowia na GOPS</li> <li>– Budowa wielorodzinnego budynku mieszkań pod wynajem</li> <li>– Rewitalizacja parku za pałacem</li> <li>– Siłownia</li> </ul>

	<p>obiektami usługowymi, za nim nowe tereny budownictwa jednorodzinnego. Wokół miejscowości i w przerwach zabudowy występują duże rezerwy terenowe.</p>			<p>Emigracja zarobkowa i zmniejszenie liczby mieszkańców,</p> <p>Ograniczone możliwości uzyskania pracy i niskie zarobki,</p> <p>Utrzymujące się bezrobocie.</p>	<p>zewnętrzna na stadionie</p> <ul style="list-style-type: none"> <li>- Siłownia zewnętrzna przy ul. Szkolnej</li> </ul>
<p><b>miejscowość</b> <b>Drozdowo</b></p>	<p>Dość duża wieś sołecka o zwartym układzie. Stara zabudowa wzdłuż drogi powiatowej Gorawino-Trzynik-Gościno. W ciągu zabudowy szkoła, zabytkowy kościół z zielenią otaczająca, drobne usługi handlowe. W części południowo-zachodniej wsi zespół dworski z zabytkowym parkiem, w części północno-wschodniej tereny sportowe i cmentarz. W centrum zespół popegeerowskiej zabudowy mieszkaniowej wielorodzinnej i duży przyległy zespół zabudowy inwentarsko-gospodarczej częściowo użytkowany (spółka AGRAR z Gorawina), niektóre obiekty ulegają dewastacji. Obok 2 małe</p>	447	3,37 ha	<p>Wysoki poziom dewaluacji substancji architektonicznej,</p> <p>Zmniejszająca się liczba mieszkańców,</p> <p>Brak miejsca integracji w formie domu dziennego pobytu dla osób starszych,</p> <p>Zły stan techniczny dróg,</p> <p>Słabo rozwinięta baza sportowo-rekreacyjna,</p> <p>Słabo rozwinięta baza</p>	<ul style="list-style-type: none"> <li>- Zagospodarowanie terenu wokół stawu</li> <li>- Modernizacja dróg i ulic wraz z chodnikami</li> <li>- Przekształcenie szkoły w kierunku opieki nad osobami starszymi (Dom starców)</li> <li>- Remont infrastruktury technicznej cmentarza (wymiana ogrodzenia, alejki)</li> <li>- Siłownia zewnętrzna</li> </ul>

	tereny byłej bazy maszynowo-magazynowej, nie wykorzystywane. Na północ od wsi zabudowa zagrodowa rozproszona wzdłuż drogi gminnej (do Białokur w Gm. Siemyśl). Duże rezerwy atrakcyjnych terenów rozwojowych.			noclegowa i gastronomiczna, Niewystarczająca liczba połączeń komunikacji autobusowej, Brak zaangażowania społeczności lokalnej w rozwój miejscowości, Emigracja zarobkowa i zmniejszenie liczby mieszkańców, Ograniczone możliwości uzyskania pracy i niskie zarobki, Utrzymujące się bezrobocie.	
<b>miejscowość Rzesznikowo</b>	Dość duża zwarta wieś sołecka składająca się z części starej o historycznym układzie przestrzennym, atrakcyjnej architektonicznie zabudowie i	234	8 ha	Wysoki poziom dewaluacji substancji architektonicznej, Zły stan techniczny	<ul style="list-style-type: none"> <li>- Modernizacja dróg i ulic wraz z chodnikami</li> <li>- Rewitalizacja młyna rzecznoego wraz z budynkami gospodarczymi</li> </ul>



	<p>nowszej, obejmującej popegeerowską zabudowę wielorodzinną, usługi (szkoła, sklep OSP, nieczynna częściowo zdewastowana stacja kolejowa). Obok złoża kruszywa naturalnego. Zabudowa rozproszona występuje w kierunku północnym (poza drogą krajową DK-6), większy zespół rozciąga się za parkingiem przy tej drodze, po obu stronach rzeki Mołstowej (głównie po jej wschodniej stronie) – stary młyn i kilka zagród (teren atrakcyjny turystycznie) o historycznej nazwie Jaglino. Dwie zagrody po zachodniej stronie rzeki (formalnie Rzesznikówko) wiążą się przestrzennie z zabudową wsi Czartkowo. Maszt telefonii komórkowej, obok kilka zagród naprzeciw centrum wsi – obok zabudowa Płonina.</p>			<p>dróg gruntowych,          Uboga sieć połączeń drogowych,          Brak boiska sportowego,          Słabo rozwinięta baza, sportowo-rekreacyjna,          Słabo rozwinięta baza noclegowa i gastronomiczna,          Brak zaangażowana społeczności lokalnej w rozwój miejscowości,          Emigracja zarobkowa i zmniejszenie liczby mieszkańców,          Ograniczone możliwości uzyskania pracy i niskie zarobki,          Utrzymujące się bezrobocie,          Potencjał rozwojowy w</p>	<ul style="list-style-type: none"> <li>– Rewitalizacja zespołu pałacowego wraz z parkiem i budynkami gospodarczymi</li> <li>– Siłownia zewnętrzna</li> </ul>
--	------------------------------------------------------------------------------------------------------------------------------------------------------------------------------------------------------------------------------------------------------------------------------------------------------------------------------------------------------------------------------------------------------------------------------------------------------------------------------------------------------------------------------------------------------------------------------------------------------------------------------------------------------------------------------------------------------------	--	--	-------------------------------------------------------------------------------------------------------------------------------------------------------------------------------------------------------------------------------------------------------------------------------------------------------------------------------------------------------------------------------------------------------------------------------------------------------------------------------------------------------------------------------------	--------------------------------------------------------------------------------------------------------------------------------------------------------------

				zakresie gospodarki turystycznej (niszczący pałac).	
<b>miejsowość Jarkowo</b>	<p>Jest zwartą wsią o charakterze folwarku, którego centrum stanowi zespół zabytkowego pałacu i parku oraz przyległy do niego dawny folwark, aktualnie popegeerowski zakład rolny, użytkowany także wielofunkcyjnie. Zabudowa mieszkaniowa w części przyległej do parku; starsza, zagrodowa po wschodniej stronie drogi powiatowej (Starnin – Świecie Kołobrzeskie w Gm. Siemyśl), wielorodzinna 2 – kondygnacyjna o charakterze typowego osiedla pegeerowskiego. Za tą zabudową ogrody działkowe. Dalej przy drodze powiatowej do Gorawina mały zespół zabudowy zagrodowej, na północny zachód od wsi większa koncentracja rozproszonej zabudowy zagrodowej – Kolonia Jarkowo .</p>	248	0,1 ha	<p>Wysoki poziom dewaluacji substancji architektonicznej,</p> <p>Zmniejszająca się liczba mieszkańców,</p> <p>Brak miejsca integracji w formie domu dziennego pobytu dla osób starszych,</p> <p>Zły stan techniczny dróg,</p> <p>Brak sieci gazu ziemnego,</p> <p>Słabo rozwinięta baza sportowo-rekreacyjna,</p> <p>Słabo rozwinięta baza noclegowa i gastronomiczna,</p>	<ul style="list-style-type: none"> <li>– Modernizacja dróg i ulic wraz z chodnikami</li> <li>– Siłownia zewnętrzna</li> </ul>

				<p>Brak zaangażowania społeczności lokalnej w rozwój miejscowości,</p> <p>Emigracja zarobkowa i zmniejszenie liczby mieszkańców,</p> <p>Ograniczone możliwości uzyskania pracy i niskie zarobki,</p> <p>Utrzymujące się bezrobocie.</p>	
<b>miejscowość Dębica</b>	<p>Dość duża, zwarta wieś sołecka skupiona wokół drogi częściowo twardej, prowadzącej do Trzynika w gminie Gościno. Duży udział starej atrakcyjnej architektonicznie zabudowy, fragmenty historycznego układu ulic, kościoł zabytkowy z otaczającym drzewostanem i cmentarzem przykościelnym (podlegają ochronie). Atrakcyjne tereny rozwojowe na północ od wsi. Usługi, boisko sportowe.</p>	224	0,15 ha.	<p>Wysoki poziom dewaluacji substancji architektonicznej,</p> <p>Zmniejszająca się liczba mieszkańców,</p> <p>Zły stan techniczny dróg,</p> <p>Brak pełnowymiarowego boiska sportowego,</p>	<ul style="list-style-type: none"> <li>- Modernizacja dróg i ulic wraz z chodnikami</li> <li>- Siłownia zewnętrzna</li> <li>- Remont dzwonnicy w kościele filialnym</li> </ul>

				<p>Słabo rozwinięta baza sportowo-rekreacyjna,</p> <p>Słabo rozwinięta baza noclegowa i gastronomiczna,</p> <p>Brak zaangażowania społeczności lokalnej w rozwój miejscowości,</p> <p>Emigracja zarobkowa i zmniejszenie liczby mieszkańców,</p> <p>Ograniczone możliwości uzyskania pracy i niskie zarobki,</p> <p>Utrzymujące się bezrobocie.</p>	
<b>miejscowość Kinowo</b>	Jest niewielką, zwartą wsią sołecką o ciekawej architektonicznie zabudowie z zespołem zieleni chronionej (park podworski), położonej przy drodze powiatowej (Starnin – Jarkowo - Świecie Kołobrzeskie). Na północ i południe od wsi przy drodze małe zespoły zabudowy	129	1,16 ha.	<p>Wysoki poziom dewaluacji substancji architektonicznej,</p> <p>Zmniejszająca się liczba mieszkańców,</p> <p>Zły stan techniczny</p>	<ul style="list-style-type: none"> <li>- Modernizacja dróg i ulic wraz z chodnikami</li> <li>- Rewitalizacja parku</li> </ul>

	zagrodowej. Południowy zespół wiąże się przestrzennie z zabudową Starnina.			dróg, Uboga sieć połączeń drogowych, Brak boiska sportowego, Słabo rozwinięta baza sportowo-rekreacyjna, Słabo rozwinięta baza noclegowa i gastronomiczna, Brak zaangażowania społeczności lokalnej w rozwój miejscowości, Emigracja zarobkowa i zmniejszenie liczby mieszkańców, Ograniczone możliwości uzyskania pracy i niskie zarobki, Utrzymujące się bezrobocie.	
--	----------------------------------------------------------------------------	--	--	------------------------------------------------------------------------------------------------------------------------------------------------------------------------------------------------------------------------------------------------------------------------------------------------------------------------------------------------------------------------------------------------	--

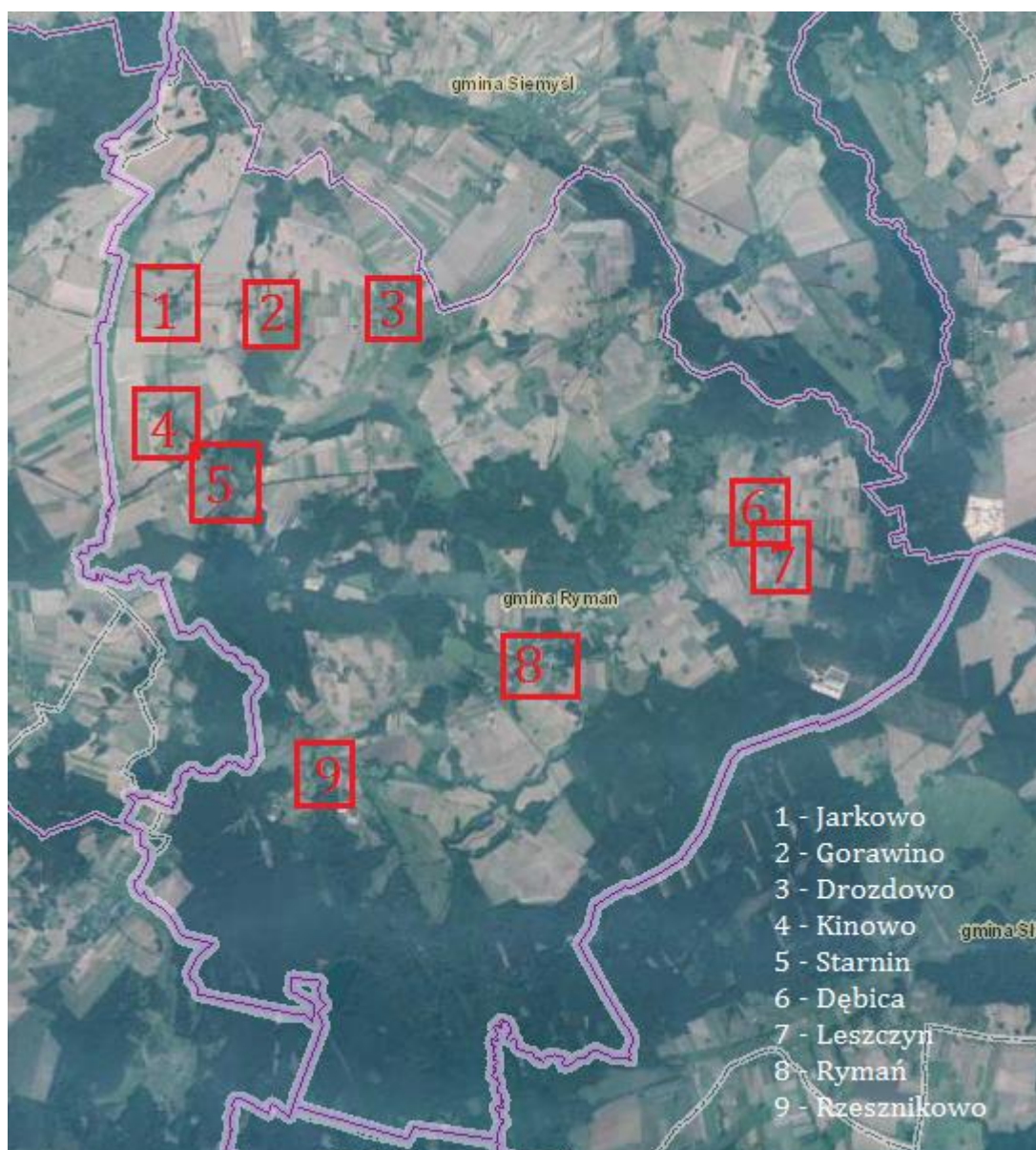
<p><b>miejsowość Starnin</b></p>	<p>Jest dość dużą wsią sołecką o zwartej zabudowie i ciekawym układzie przestrzennym ze skrzyżowaniem dość kilku dróg (w tym 2 powiatowych) otaczających naturalne obniżenie z niewielkim jeziorkiem. Ochronie podlegają: zabytkowy zespół parku pałacowego, kościół z zielenią otaczająca i cmentarz na wzgórzu z zielenią otaczającą. W pewnym oddaleniu od wsi nad rzeką stanowiska archeologiczne (grodzisko i osady). Istnieją: szkoła, sklep, boisko sportowe. Zabudowa zagrodowa o zdecydowanej przewadze starej, w tym obiekty wartościowe architektonicznie. Pewien udział nowej zabudowy w części południowej. Na przedłużeniu tego kierunku 2 osady leśne. Pewna ilość rozproszony zabudowy zagrodowej na północ i zachód od wsi. W samej wsi atrakcyjne tereny budowlane, w tym rekreacyjne.</p>	<p>226</p>	<p>0,6 ha</p>	<p>Wysoki poziom dewaluacji substancji architektonicznej, Zmniejszająca się liczba mieszkańców, Zły stan techniczny dróg, Uboga sieć połączeń drogowych, Brak boiska sportowego, Słabo rozwinięta baza sportowo-rekreacyjna, Słabo rozwinięta baza noclegowa i gastronomiczna, Brak zaangażowania społeczności lokalnej w rozwój miejscowości, Emigracja zarobkowa i zmniejszenie liczby mieszkańców,</p>	<ul style="list-style-type: none"> <li>- Modernizacja dróg i ulic wraz z chodnikami</li> <li>- Siłownia zewnętrzna</li> <li>- Budowa remizy OSP wraz z salą wiejską</li> </ul>
----------------------------------	--------------------------------------------------------------------------------------------------------------------------------------------------------------------------------------------------------------------------------------------------------------------------------------------------------------------------------------------------------------------------------------------------------------------------------------------------------------------------------------------------------------------------------------------------------------------------------------------------------------------------------------------------------------------------------------------------------------------------------------------------------------------------------------------------------------	------------	---------------	-------------------------------------------------------------------------------------------------------------------------------------------------------------------------------------------------------------------------------------------------------------------------------------------------------------------------------------------------------------------------------------------------------------------------------------------	--------------------------------------------------------------------------------------------------------------------------------------------------------------------------------

				Ograniczone możliwości uzyskania pracy i niskie zarobki, Utrzymujące się bezrobocie.	
<b>miejsowość</b> <b>Leszczyn</b>	Średniej wielkości wieś sołecka z zabudową bardziej zwartą, w układzie centralnym, o historycznym rodowodzie po obu stronach drogi krajowej DK6, obok park zabytkowy z cmentarzem rodowym, przy nim ślady założenia folwarcznego. We wsi kilka obiektów o walorach architektonicznych. Po północnej stronie DK6 zabudowa styka się z zabudową wsi Dębica, po południowej – przechodzi w układ rozproszony, rozciągnięty na przestrzeni ok.1,5 km, aż do lasu przy wschodniej granicy gminy. W centralnej części wsi prostopadle do drogi DK – 6 ciąg rzeki Dębosznicy – tereny zalewowe.	223	1 ha	Wysoki poziom dewaluacji substancji architektonicznej, Zmniejszająca się liczba mieszkańców, Zły stan techniczny dróg, Uboga sieć połączeń drogowych, Słabo rozwinięta baza sportowo-rekreacyjna, Słabo rozwinięta baza noclegowa i gastronomiczna, Brak zaangażowania społeczności lokalnej w rozwój miejscowości,	<ul style="list-style-type: none"> <li>– Modernizacja dróg i ulic wraz z chodnikami</li> <li>– Montaż lamp solarnych</li> </ul>

				Emigracja zarobkowa i zmniejszenie liczby mieszkańców,  Ograniczone możliwości uzyskania pracy i niskie zarobki,  Utrzymujące się bezrobocie.	
--	--	--	--	--------------------------------------------------------------------------------------------------------------------------------------------------------------------------	--

*Źródło: opracowanie własne na podst. danych Urzędu Gminy Rymań oraz Studium Uwarunkowań i Kierunków Zagospodarowania Przestrzennego.*





**Rysunek 1: Położenie terenów rewitalizacji w przestrzeni Gminy Rymań.**

*Źródło: opracowanie własne na mapie z [geoportal.gov.pl](http://geoportal.gov.pl)*

## VII. Wizja i cele rewitalizacji

Po przeprowadzeniu diagnozy stanu gminy oraz charakterystyki obszarów rewitalizacji można określić **potrzeby rewitalizacji**:

- Regeneracja substancji architektonicznej,
- Wyposażenie budynków w infrastrukturę techniczną oraz ich remont i modernizacja,

- Zwiększenie wykorzystania OZE,
- Poprawa stanu technicznego dróg oraz wzbogacenie ich o infrastrukturę okołodrogową i ścieżki rowerowe,
- Zwiększenie możliwości inwestycyjnych podmiotów gospodarczych,
- Poprawa warunków prowadzenia działalności gospodarczej,
- Zmniejszenie bezrobocia wśród mieszkańców,
- Zatrzymanie postępującego ubytku ludności,
- Rozwinięcie i poprawa stanu istniejącej infrastruktury społecznej.

**Nadrzędnym celem** działań rewitalizacyjnych na terenie gminy Rymań jest eliminacja pojawiających się zjawisk kryzysowych, przede wszystkim ze sfery społecznej i technicznej. Rewitalizacja stanie się impulsem, który pobudzi rozwój gospodarczy gminy.

Do **strategicznych celów** programu rewitalizacji należą:

- 1) Zwiększenie odsetka osób zatrudnionych,
- 2) Podwyższenie jakości życia mieszkańców i bezpieczeństwa,
- 3) Aktywizacja społeczna mieszkańców i walka z szerzącymi się patologiami społecznymi (alkoholizm, narkomania),
- 4) Poprawa stanu substancji architektonicznej,
- 5) Rozwój infrastruktury technicznej i drogowej,
- 6) Rozwój działalności gospodarczej.

**Kierunki działań** rewitalizacyjnych koniecznych do podjęcia w celu realizacji strategicznych celów programu rewitalizacji:

- 1) Działania ukierunkowane na zwiększenie atrakcyjności gminy pod względem biznesowym, mieszkaniowym i turystycznym,
- 2) Działania ukierunkowane na zmniejszenie poziomu bezrobocia i aktywizację gospodarczą mieszkańców,
- 3) Działania społeczne ukierunkowane na poprawę poziomu życia mieszkańców, szczególnie osób najbiedniejszych,

- 4) Działania ukierunkowane na zwiększenie możliwości spędzania wolnego czasu,
- 5) Działania ukierunkowane na podniesienie poziomu bezpieczeństwa,
- 6) Działania ukierunkowane na zmniejszenie patologii społecznych, zwłaszcza wśród osób młodych,
- 7) Działania ukierunkowane na poprawę stanu zabudowy,
- 8) Działania ukierunkowane na poprawę stanu sieci drogowej i rozbudowę infrastruktury technicznej.

### **Wizja obszaru po przeprowadzeniu rewitalizacji:**

Po przeprowadzeniu rewitalizacji gmina Rymań stanie się terenem o znacznie mniejszej koncentracji negatywnych zjawisk społecznych i technicznych, a także gospodarczych i przestrzenno – funkcjonalnych. Zdiagnozowane zjawiska negatywne w obszarze rewitalizacji zostaną usunięte lub mocno ograniczone. Za sprawą działań rewitalizacyjnych poprawie ulegnie stan budynków mieszkaniowych i zabytków architektonicznych, rozwinięta zostanie infrastruktura techniczna, zwiększy się bezpieczeństwo na drogach i komfort jazdy. Działania rewitalizacyjne mają na celu zwiększenie przedsiębiorczości na terenie gminy oraz przyciągnięcie nowych inwestorów, a co za tym idzie zwiększenia liczby nowych miejsc pracy i redukcji bezrobocia, co w dalszej perspektywie spowoduje podniesienie się jakości życia mieszkańców. Zrewitalizowane zabytkowe budynki przyczynią się do podniesienia atrakcyjności turystycznej gminy oraz estetyki przestrzeni.

Na obszarach rewitalizowanych podniesie się jakość życia przez to staną się one atrakcyjnymi miejscami zamieszkania – co nie tylko wpłynie na zatrzymanie emigracji mieszkańców, ale może również zachęcić nowe osoby do osiedlenia się na tych terenach. Zmniejszony zostanie problem alkoholizmu i narkomanii.

Zrewitalizowane obszary staną się miejscami atrakcyjnymi pod względem inwestycyjnym oraz przestrzeniami, gdzie wolny czas chętnie będą spędzać mieszkańcy gminy. Wszystko to za sprawą atrakcyjnych przestrzeni publicznych oraz usług oferowanych przez lokalnych przedsiębiorców.

### **Wizja obszaru po przeprowadzeniu rewitalizacji w kontekście jego celów:**

- 1) Zwiększyła się liczba osób bezrobotnych, przez co spadł poziom bezrobocia,
- 2) Jakość życia mieszkańców uległa podwyższeniu,
- 3) Dzięki szerokiej ofercie możliwości spędzania wolnego czasu dzieci i młodzież nie czują potrzeby sięgania po alkohol i narkotyki,
- 4) Coraz większa liczba mieszkańców decyduje się na zakładanie własnych firm i działania związane z przedsiębiorczością,
- 5) Budynki mieszkaniowe i zabytkowe zostały wyremontowane i zmodernizowane,
- 6) Rozwinięto sieć kanalizacyjną i gazową, poprawie uległ stan dróg gminnych, wybudowano nowe chodniki, oświetlenie i ścieżki rowerowe,
- 7) Gmina aktywnie przyciąga inwestorów z różnych dziedzin gospodarki.

### **VIII. Lista planowanych projektów**

Aby osiągnąć wyznaczone cele, a tym samym urzeczywistnić opisaną powyżej wizję zaproponowano projekty kluczowe oraz projekty uzupełniające.

<b>Karta Projektu nr 1</b>		
<b>1.</b>	<b>Tytuł przedsięwzięcia</b>	<b>Poprawa bezpieczeństwa poprzez rewitalizację obszaru zdegradowanego</b>
<b>2.</b>	<b>Miejsce realizacji</b>	Miejscowość Rymań
<b>3.</b>	<b>Podmioty realizujące projekt</b>	Urząd Gminy Rymań
<b>4.</b>	<b>Zakres rzeczowy wraz z opisem projektu</b>	- Przebudowa pętli autobusowej z odwodnieniem przy ul. Szkolnej (działki nr 151/12, 626/1; długość – 0,14 km)

			<p>- Przebudowa i budowa ulic: Kwiatowa, Polna i Słoneczna (nr. dz. 131/3, 134/1, 133/5, 266; liczba mieszkańców – 348, długość – 1,12 km)</p> <p>- Przebudowa ulicy Szkolnej i dodanie do niej ścieżki edukacyjnej dotyczącej nauki poruszania się po drodze (umieszczenie zestawu znaków drogowych wraz z ich opisem)( nr. dz. 626/1; liczba mieszkańców – 72, długość – 0,27 km)</p> <p>- Budowa placu do nauki jazdy rowerem dla dzieci (teren za szkołą nr. dz. 137; powierzchnia - 200m<sup>2</sup>)</p>
5.	Wskaźniki	Produktu	<p>Powierzchnia obszarów zrewitalizowanych,</p> <p>Długość przebudowanych i wybudowanych ulic</p> <p>Liczba nowo powstałych obiektów/powierzchnia terenów służących edukacji</p>
		Rezultatu	<p>Zwiększenie liczby osób mogących korzystać z obiektów użyteczności publicznej,</p> <p>Zmniejszenie liczby wypadków drogowych i wypadków z udziałem pieszych,</p> <p>Liczba przebudowanych i nowo wybudowanych ulic,</p>

			Zwiększenie liczby uczniów znających podstawowe informacje o ruchu drogowym Poprawa estetyki przestrzeni publicznej.
<b>6.</b>	<b>Szacowana wartość projektu</b>		2 477 624,72 zł
<b>7.</b>	<b>Termin rozpoczęcia i zakończenia projektu</b>		Rozpoczęcie III kw. 2017 Zakończenie IV kw. 2018
<b>8.</b>	<b>Stan przygotowania projektu do realizacji</b>		dokumentacja techniczna, kosztorys,
<b>9.</b>	<b>Finansowanie</b>		Budżet Gminy /środki UE, w tym: dofinansowanie EFRR – zł, dofinansowanie EFS 200 000,00 zł, wkład własny – 300 000,00 zł. Część infrastrukturalna finansowana ze środków EFRR, działania aktywizujące, warsztatowe o charakterze miękkim finansowane z EFS. Zakłada się włączenie również innych środków w zależności o możliwości finansowych (np. kredyt bankowy).
<b>10.</b>	<b>Grupa docelowa</b>		Mieszkańcy obszaru rewitalizowanego, uczniowie
<b>11.</b>	<b>Prognozowane rezultaty</b>		W wyniku realizacji projektu zwiększy się bezpieczeństwo na drogach i w ruchu rowerowym oraz dojazd do pracy, dodatkowo poprawi

		<p>się komfort jazdy.</p> <p>Przebudowana infrastruktura będzie również bardziej przyjazna osobom starszym i niepełnosprawnym. Realizacja ścieżki edukacyjnej i placu do nauki jazdy rowerem pozwoli na podniesienie wiedzy o ruchu drogowym wśród dzieci, a przez to zwiększenie ich bezpieczeństwa</p>
--	--	----------------------------------------------------------------------------------------------------------------------------------------------------------------------------------------------------------------------------------------------------------------------------------------------------------

<b>Karta Projektu nr 2</b>		
<b>1.</b>	<b>Tytuł przedsięwzięcia</b>	<b>Stawiamy na młodzię! Rewitalizacja obszaru zdegradowanego poprzez modernizację infrastruktury rekreacyjnej.</b>
<b>2.</b>	<b>Miejsce realizacji</b>	Miejscowość Starnin
<b>3.</b>	<b>Podmioty realizujące projekt</b>	Urząd Gminy Rymań
<b>4.</b>	<b>Zakres rzeczowy wraz z opisem projektu</b>	<ul style="list-style-type: none"> <li>- Przebudowa drogi dz. nr 457</li> <li>- Budowa remizy OSP wraz z salą wiejską i zagospodarowaniem otaczającego terenu: budową siłowni zewnętrznej, boiska, parkingu i dróg dojazdowych (nr. dz. 119, 357/1; liczba mieszkańców – 49; długość drogi – 0,5 km, powierzchnia remizy i terenu otaczającego – 1</li> </ul>

		ha)	
5.	<b>Wskaźniki</b>	<b>Produktu</b>	Powierzchnia obszarów objętych rewitalizacją Liczba nowo wybudowanych budynków/obiektów użyteczności publicznej
		<b>Rezultatu</b>	Liczba nowej infrastruktury publicznej związanej z rozwojem funkcji kulturalnej i bezpieczeństwa, Liczba obiektów użyteczności publicznej, Liczba mieszkańców udzielających się w działaniach społeczno – kulturalnych Zwiększenie zainteresowania aktywnością na świeżym powietrzu Zmniejszenie liczby osób uzależnionych od alkoholu i narkotyków
6.	<b>Szacowana wartość projektu</b>	2 362 630,52 zł	
7.	<b>Termin rozpoczęcia i zakończenia projektu</b>	Rozpoczęcie III kw. 2017 Zakończenie IV kw. 2018	
8.	<b>Stan przygotowania projektu do realizacji</b>	dokumentacja techniczna, kosztorys,	
9.	<b>Finansowanie</b>	Budżet Gminy /środki UE, w tym: dofinansowanie EFRR – zł, dofinansowanie EFS 200 000,00 zł, wkład własny – 300 000,00 zł. Część infrastrukturalna finansowana ze środków EFRR, działania aktywizujące, warsztatowe o charakterze	



		miękkim finansowane z EFS. Zakłada się włączenie również innych środków w zależności o możliwości finansowych (np.: kredyt bankowy).
<b>10.</b>	<b>Grupa docelowa</b>	Mieszkańcy obszaru rewitalizowanego, członkowie OSP, osoby uzależnione
<b>11.</b>	<b>Prognozowane rezultaty</b>	Dzięki przeprowadzeniu działań rewitalizacyjnych zwiększy się bezpieczeństwo mieszkańców w gminie. Powstanie miejsce spotkań społeczno – kulturalnych i integracji mieszkańców oraz zwiększy się zainteresowanie ćwiczeniami na wolnym powietrzu. Poprzez stworzenie nowych możliwości spędzania wolnego czasu zmniejszy się liczba dzieci i młodzieży zainteresowanej używkami, a w dalszej perspektywie spadnie liczba osób uzależnionych od alkoholu i narkotyków. Przy OSP będzie działać Klub Seniora „Pod Aniołami” – zachęci to starszych mieszkańców do udzielania się w życiu publicznym oraz wymianę

	wiedzy międzypokoleniowej
--	---------------------------

<b>Karta Projektu nr 3</b>		
<b>1.</b>	<b>Tytuł przedsięwzięcia</b>	<b>Aktywnie i zdrowo. Rewitalizacja obszaru w Gminie Rymań poprzez zagospodarowanie terenu.</b>
<b>2.</b>	<b>Miejsce realizacji</b>	Miejscowość Rymań
<b>3.</b>	<b>Podmioty realizujące projekt</b>	Urząd Gminy Rymań
<b>4.</b>	<b>Zakres rzeczowy wraz z opisem projektu</b>	<p>- Budowa ulicy Mickiewicza z łącznikiem do ulicy Sportowej (nr. dz. 80, 81, 90/13, 77; liczba mieszkańców – 32; długość odcinka – 0,25 km))</p> <p>- Przebudowa ulicy Sportowej z budową parkingu i odwodnienia (nr. dz. 74, 76/5, 77, 80, 162; liczba mieszkańców – 25; długość odcinka – 0,20 km; powierzchnia parkingu – 1200 m<sup>2</sup>)</p> <p>- Modernizacja stadionu (wykonanie boiska do siatkówki i bieżni tartanowej, wymiana nawierzchni trawiastej na boisku do piłki nożnej, oświetlenie, ogrodzenie, wymiana siedzeń, wykonanie boksów dla zawodników 2 szt), (nr. dz. 72, 73, 74 75; powierzchnia – 2 ha)</p>

			<p>- Wykonanie siłowni zewnętrznej przy stadionie (nr. dz. 73; powierzchnia 20 arów)</p> <p>- Dopuszczenie placu zabaw przy ulicy Nowej (nr. dz. 90/16; liczba mieszkańców – 77; powierzchnia – 700 m<sup>2</sup>)</p>
5.	Wskaźniki	Produktu	Liczba zakupionego sprzętu, Liczba wymienionych/zmodernizowanych elementów
		Rezultatu	Liczba nowych miejsc na trybunach, Liczba osób korzystająca z siłowni zewnętrznej, Liczba dzieci korzystająca z placu zabaw Liczba osób uzależnionych od alkoholu i narkotyków
6.	Szacowana wartość projektu		4 198 375,13 zł
7.	Termin rozpoczęcia i zakończenia projektu		Rozpoczęcie III kw. 2017
			Zakończenie IV kw. 2018
8.	Stan przygotowania projektu do realizacji		dokumentacja techniczna, kosztorys,
9.	Finansowanie		Budżet Gminy /środki UE, w tym: dofinansowanie EFRR – zł, dofinansowanie EFS 200 000,00 zł, wkład własny – 300 000,00 zł. Część infrastrukturalna finansowana ze środków EFRR, działania aktywizujące, warsztatowe o charakterze

		miękkim finansowane z EFS. Zakłada się włączenie również innych środków w zależności o możliwości finansowych (np.: kredyt bankowy).
<b>10.</b>	<b>Grupa docelowa</b>	Mieszkańcy obszaru rewitalizowanego, w szczególności młodzież i dzieci
<b>11.</b>	<b>Prognozowane rezultaty</b>	W wyniku przeprowadzonych działań pojawią się atrakcyjne miejsca sportu i rekreacji dla osób młodych, pozwalające na aktywne spędzanie wolnego czasu, a przez to ograniczenie zainteresowania wandalizmem, narkotykami i alkoholem (działania w ramach profilaktyki uzależnień). Wyładowanie energii poprzez uprawianie sportu ułatwi wychowanie młodzieży i ograniczy problemy opiekuńczo – wychowawcze. Ponadto, ułatwiony zostanie dostęp do zabytkowego cmentarza ewangelickiego

<b>Karta Projektu nr 4</b>		
<b>1.</b>	<b>Tytuł przedsięwzięcia</b>	<b>Stworzenie strefy aktywności gospodarczej</b>

2.	<b>Miejsce realizacji</b>	Miejscowość Rymań	
3.	<b>Podmioty realizujące projekt</b>	Urząd Gminy Rymań	
4.	<b>Zakres rzeczowy wraz z opisem projektu</b>	Przebudowa ul. Wiejskiej wraz z doprowadzeniem infrastruktury technicznej i okołodrogowej w odpowiedzi na zainteresowanie inwestorów (nr. dz. 171, 198; liczba mieszkańców – 53; powierzchnia – 0,46 km+371 mb)	
5.	<b>Wskaźniki</b>	<b>Produktu</b>	Długość nowo wybudowanych dróg,
		<b>Rezultatu</b>	Liczba nowych przedsiębiorstw, Liczba nowo utworzonych miejsc pracy, Zmniejszenie się poziomu bezrobocia
6.	<b>Szacowana wartość projektu</b>	1 597 759,55 zł	
7.	<b>Termin rozpoczęcia i zakończenia projektu</b>	Rozpoczęcie III kw. 2017 Zakończenie IV kw. 2018	
8.	<b>Stan przygotowania projektu do realizacji</b>	dokumentacja techniczna, kosztorys,	
9.	<b>Finansowanie</b>	Budżet Gminy /środki UE, w tym: dofinansowanie EFRR – zł, dofinansowanie EFS 200 000,00 zł, wkład własny – 300 000,00 zł. Część infrastrukturalna	

		<p>finansowana ze środków EFRR, działania aktywizujące, warsztatowe o charakterze miękkim finansowane z EFS. Zakłada się włączenie również innych środków w zależności o możliwości finansowych (np.: kredyt bankowy).</p>
<b>10.</b>	<b>Grupa docelowa</b>	<p>Mieszkańcy obszaru rewitalizowanego oraz przedsiębiorcy</p>
<b>11.</b>	<b>Prognozowane rezultaty</b>	<p>Na terenie realizacji projektu znajdują się już dwa przedsiębiorstwa i planowane są kolejne. Dzięki przebudowie drogi i doprowadzeniu do nich infrastruktury będą mogły się rozbudować i zwiększyć zatrudnienie. Gmina zainteresowała już tymi terenami kolejnych inwestorów, którzy po zapewnieniu im bazy technicznej wybudują swoje firmy. Rezultatem tych działań będzie zwiększenie liczby osób zatrudnionych i zmniejszenie bezrobocia</p>

## **IX. Charakterystyka pozostałych przedsięwzięć**

Oprócz opisanych powyżej projektów kluczowych planuje się również realizację zadań horyzontalnych. Zadania te zostały tak podzielone, aby odpowiadać celom strategicznym.

### **1. Podwyższenie jakości życia mieszkańców**

W ramach tego zadania będą realizowane działania mające na celu: poprawę estetyki przestrzeni gminy, stworzenie przestrzeni publicznych, w których mieszkańcy będą mogli się spotykać, budowę mieszkań komunalnych oraz zwiększenie dostępności do usług, przede wszystkim medycznych, wraz z dostosowaniem przestrzeni i budynków do potrzeb osób niepełnosprawnych. Działania te będą sprzyjać integracji mieszkańców gminy oraz będą wspierać osoby najbardziej potrzebujące, starsze i niepełnosprawne.

### **2. Zwiększenie zatrudnienia**

W związku z dużym rozdrobnieniem podmiotów gospodarczych, które w większości nie zatrudniają więcej niż dziewięć osób, proponuje się działania mające na celu wspieranie sektora małej i średniej przedsiębiorczości oraz pomoc doradczą w rozwoju już istniejących przedsiębiorstw. Ponadto, organizowane będą kursy i szkolenia skierowane głównie dla młodzieży i osób bezrobotnych, które będą miały na celu zwiększanie umiejętności zawodowych.

### **3. Poprawa substancji architektonicznej**

Zadania z tego zakresu będą się w głównej mierze opierały na remoncie i modernizacji zabytkowej architektury (i w niektórych wypadkach zabudowy mieszkaniowej), wraz z ociepleniem budynków i dostosowaniem ich do potrzeb osób niepełnosprawnych. Kolejnym działaniem będzie uzupełnienie zabudowy o nowe obiekty, w ujednoliconym stylu architektonicznym odpowiadającym stylowi danej miejscowości.

### **4. Rozwój infrastruktury technicznej i drogowej**

W ramach tego działania nastąpi przebudowa i modernizacja istniejących dróg oraz uzupełnienie sieci drogowej o nowe ulice. W ramach przebudowy i modernizacji

sieć drogowa zostanie uzupełniona o infrastrukturę okołodrogową (chodniki, oświetlenie, barierki) oraz ścieżki rowerowe.

Kolejnym rozłożonym w czasie działaniem będzie doprowadzenie sieci kanalizacyjnej i gazowej do pozostałych miejscowości w gminie.

## **5. Rozwój działalności gospodarczej**

Zadanie to ma na celu zmniejszenie bezrobocia na terenie gminy oraz przyciągnięcie przedsiębiorców. Będzie polegało na wyznaczeniu terenów inwestycyjnych, doprowadzeniu do nich niezbędnej infrastruktury technicznej i drogowej oraz promocji gminy wśród potencjalnych inwestorów.

## **X. Komplementarność między poszczególnymi przedsięwzięciami rewitalizacyjnymi**

Planowane w programie rewitalizacji działania mają być komplementarne, a więc muszą uzupełniać się pod względem przestrzennym, przedmiotowym, proceduralno – instytucjonalnym i okresowym oraz pod względem źródeł finansowania. Tak podjęte działania pozwolą na kompleksowe wykonanie założeń programu i osiągnięcie maksymalnych efektów.

### **10.1. Komplementarność przestrzenna**

Działania rewitalizacyjne będą prowadzone w różnych miejscowościach na terenie gminy Rymań: wśród tych miejscowości pięć znajduje się w północno – wschodniej części gminy, a cztery z nich w pasie biegnącym z północnego zachodu na południowy wschód. Taki wybór terenów był spowodowany wiejskim charakterem gminy, tj. dużymi kompleksami rolniczymi i leśnymi oraz rozproszoną zabudową, które uniemożliwiają przeprowadzenie kompleksowych działań rewitalizacyjnych w sferze technicznej. Działania społeczne będą prowadzone na wszystkich zidentyfikowanych terenach rewitalizacji.

### **10.2. Komplementarność problemowa**

Przedsięwzięcia rewitalizacyjne zaprojektowane zostały w taki sposób, aby wzajemnie się dopełniać pod względem tematycznym i oddziaływać na więcej niż jedną



sferę problemową. W poniższej tabeli przedstawiono w jaki sposób działania będą się łączyć i w jaki sposób należy weryfikować osiągnięcie danego celu.

**Tabela 10: Komplementarność problemowa projektów rewitalizacyjnych**

<b>Cele strategiczne, które należy osiągnąć</b>	<b>Projekty, które przyczyniły się do osiągnięcia danego celu</b>	<b>Sposób weryfikacji osiągniętego celu</b>
<b>Zwiększenie odsetka osób zatrudnionych</b>	Projekt kluczowy 4; Projekty horyzontalne 2 i 5;	- wzrost liczby osób zatrudnionych - spadek liczby bezrobotnych
<b>Podwyższenie jakości życia mieszkańców i bezpieczeństwa</b>	Projekty kluczowe 1, 2 i 3; Projekty horyzontalne 1 i 4	- liczba wypadków drogowych - liczba popełnionych przestępstw - liczba osób uzależnionych, którym GOSP udziela wsparcia - liczba obiektów/budynków przystosowanych do potrzeb osób starszych i niepełnosprawnych - liczba stworzonych i zagospodarowanych przestrzeni publicznych, w których mieszkańcy mogą spędzać czas
<b>Aktywizacja społeczna mieszkańców i walka z patologiami społecznymi</b>	Projekty kluczowe 2 i 3;	- liczba osób uzależnionych, którym GOSP udziela wsparcia - liczba obiektów/budynków przystosowanych do potrzeb osób starszych i niepełnosprawnych - liczba stworzonych i zagospodarowanych przestrzeni publicznych, w których mieszkańcy mogą spędzać czas - liczba klubów/stowarzyszeń działających na terenie gminy

<b>Poprawa stanu substancji architektonicznej</b>	Projekty horyzontalne 1 i 3;	- liczba wyremontowanych/zmodernizowanych budynków - liczba i powierzchnia uzupełnionej zabudowy
<b>Rozwój infrastruktury technicznej i drogowej</b>	Projekty kluczowe 1, 2, 3 i 4; Projekt horyzontalny 4;	- długość zmodernizowanej i przebudowanej sieci techniczno – drogowej - długość nowo wybudowanych dróg - liczba przyłączy doprowadzonych do budynków mieszkalnych i niemieszkalnych
<b>Rozwój działalności gospodarczej</b>	Projekt kluczowy 4; Projekty horyzontalne 2, 3 i 5;	- liczba nowo utworzonych miejsc pracy - liczba zatrudnionych osób - liczba osób bezrobotnych - liczba nowo zarejestrowanych podmiotów gospodarczych

*Źródło: opracowanie własne*

### **10.3. Komplementarność proceduralno – instytucjonalna**

Komplementarność proceduralno – instytucjonalna zapewniona jest dzięki odpowiednio zaprojektowanemu systemowi zarządzania programem rewitalizacji.

#### **10.3.1. System wdrażania programu rewitalizacji**

System wdrażania LPR powiązany jest ze strukturą organizacyjną gminy Rymań oraz innych jednostek organizacyjnych. Za realizację projektu odpowiedzialny będzie Wójt Gminy Rymań oraz współpracujące z nim instytucje i podmioty. Powołany zostanie specjalny Zespół ds. Rewitalizacji, którego zadaniem będzie wdrażanie i nadzorowanie poszczególnych projektów. W skład Zespołu wchodzić będą wydziały Urzędu Gminy Rymań oraz przedstawiciele instytucji podległych. W ramach Zespołu powinny funkcjonować osoby reprezentujące poszczególne inicjatywy wdrożeniowe. Wiodącą rolę zajmować będzie komórka Urzędu Gminy odpowiedzialna za inwestycje, które nadzorować będzie skuteczność i jakość realizacji LPR. Do jej zadań należeć będzie:

- Wdrażanie poszczególnych projektów,

- Opiniowanie wniosków dotyczących działań realizowanych na obszarach rewitalizowanych,
- Przyjmowanie i kierowanie propozycji projektów,
- Zapewnienie zgodności wdrażanych projektów z projektami wyższego rzędu,
- Aktualizacja zadań programu,
- Ewaluacja LPR,
- Monitorowanie postępów.

W przypadku pojawienia się nowych przedsięwzięć do realizacji na wybranych obszarach rewitalizacji zastosuje się następującą ścieżkę działania:

- Podmioty zgłaszające nowe projekty składają swoje propozycje do Wójta Gminy Rymań,
- Komórka organizacyjna Urzędu Gminy weryfikuje wniosek, następnie przeprowadza konsultacje z odpowiednimi wydziałami Urzędu i wydaje decyzję dotyczącą włączenia bądź odrzucenia zgłoszonego projektu,
- Po zapoznaniu się z opinią ww. komórki Urzędu Wójt dokonuje akceptacji lub odrzucenia projektu,
- W przypadku włączenia proponowanego projektu następują konsultacje społeczne z mieszkańcami, organizacjami, przedsiębiorcami i innymi zainteresowanymi podmiotami,
- Rada Gminy wydaje uchwałę o przyjęciu projektu do realizacji w ramach LPR,
- Następuje opracowanie niezbędnej dokumentacji do realizacji poszczególnych przedsięwzięć,
- Ustala się sposób finansowania projektu i, w przypadku finansowania zewnętrznego, pozyskiwanie funduszy,
- Realizacja przedsięwzięć i projektów,
- Ewaluacja realizacji LPR zgodnie z przyjętymi celami pod względem efektywności,
- Przeprowadzenie działań mających na celu poinformowanie zainteresowanych podmiotów co do realizacji programu rewitalizacji.

Efektym końcowym wdrażanego programu rewitalizacji powinno być ożywienie społeczno – gospodarcze oraz wyeliminowanie nękających gminę problemów.

### **10.3.2. System monitoringu i oceny**

Monitorowanie LPR polega na systematycznym pozyskiwaniu i analizie danych, które pozwalają na ocenę realizacji projektów i ich efektywności oraz oceniają stopień wykorzystania udzielonej pomocy finansowej.

W gminie Rymań LPR będzie monitorowany na dwóch poziomach:

1. W zakresie rzeczowym: ocena postępu wdrażania programu na dany moment w odniesieniu do celów przyjętych w LPR,
2. W zakresie finansowym: ocena wykorzystania finansów pozwalająca stwierdzić, czy postęp finansowy we wdrażaniu LPR został osiągnięty na zakładanym poziomie.

W przypadku monitorowania rzeczowego wykorzystane będą następujące wskaźniki produktu i rezultatu, a w dłuższej perspektywie również wskaźniki oddziaływania:

Wskaźniki produktu:

- Liczba zmodernizowanych/odnowionych obiektów,
- Powierzchnia zdegradowanych obszarów poddanych rewitalizacji,
- Powierzchnia terenów zagospodarowanych pod sport i rekreację,
- Liczba zamontowanych elementów/obiektów związanych ze sportem i rekreacją,
- Długość zmodernizowanej/nowo powstałej infrastruktury technicznej i drogowej.

Wskaźniki rezultatu:

- Liczba podmiotów gospodarczych na terenach zrewitalizowanych,
- Liczba nowo utworzonych miejsc pracy na terenach zrewitalizowanych,
- Liczba osób korzystających z nowych miejsc sportu, rekreacji i kultury,
- Liczba osób uzależnionych,
- Liczba przestępstw.

Wskaźniki oddziaływania:

- Struktura miejsc pracy,
- Wskaźnik bezrobocia na terenie miasta i gminy,
- Liczba mieszkańców na terenach zrewitalizowanych,
- Liczba osób korzystających z pomocy społecznej.

Jako że LPR ma za zadanie oddziaływać również poza wyznaczony obszar rewitalizacji konieczne będzie monitorowanie wskaźników zarówno na terenie rewitalizacji, jak i całej gminy.

#### **10.4. Komplementarność międzyokresowa**

Zaplanowane przedsięwzięcia zostaną rozbite w czasie i będą realizowane stopniowo, co pozwoli na wykorzystanie wniosków z przeprowadzonych ewaluacji i wprowadzenie ewentualnych zmian w procesie wdrażania i realizacji projektów.

#### **10.5. Komplementarność źródeł finansowania**

Komplementarność źródeł finansowanie zostanie zapewniona poprzez połączenie wsparcia finansowego z Unii Europejskiej (z EFRR, EFS) oraz źródeł publicznych i prywatnych.

W ramach Europejskiego Funduszu Społecznego gmina może otrzymać pomoc ukierunkowaną na:

- Wsparcie dla liderów i animatorów lokalnych,
- Organizowanie grup samopomocowych, grup wsparcia i grup edukacyjnych,
- Wzmacnianie kompetencji społecznych i zawodowych,
- Wsparcie inicjatyw partnerskich oraz tworzenie nowych i wzmacnianie funkcjonujących partnerstw lokalnych.

W ramach wsparcia uzupełniającego z Europejskiego Funduszu Rozwoju Regionalnego na działania takie jak:

- Zagospodarowanie przestrzeni miejskich, w tym przebudowa i remont obiektów wraz z zagospodarowaniem przyległego otoczenia, przyczyniające się do likwidacji istotnych problemów gospodarczych lub społecznych na obszarze rewitalizowanym,
- Remont zdegradowanych budynków wraz z zagospodarowaniem przyległego otoczenia przyczyniające się do likwidacji istotnych problemów gospodarczych lub społecznych na obszarze rewitalizowanym.

Wśród źródeł publicznych można wyróżnić:

- Budżet miasta,
- Programy rządowe,
- Fundusze celowe,
- Programy i fundusze wojewódzkie,
- Fundusze europejskie zdefiniowane w programach operacyjnych województwa i krajowych.

Do środków prywatnych zaliczają się:

- Kredyty i pożyczki,
- Leasing,
- Emisja obligacji komunalnych,
- Gwarancje bankowe,
- Środki własne inwestorów prywatnych.

## **XI. Ocena oddziaływania na środowisko**

Zgodnie z art. 46 pkt 1, 2 i 3 ustawy z dnia 3 października 2008 r. o udostępnianiu informacji o środowisku i jego ochronie, udziale społeczeństwa w ochronie środowiska oraz ocenach oddziaływania na środowiska (Dz. U. z 2016r., poz. 353 ze zm.) projekt Lokalnego Programu Rewitalizacji jest jednym z dokumentów, dla których należy przeprowadzić strategiczną ocenę oddziaływania na środowisko.

W związku z powyższym Wójt Gminy Rymań wystąpił do Regionalnego Dyrektora Ochrony Środowiska w Szczecinie o wydanie decyzji o odstąpieniu od przeprowadzenia strategicznej oceny oddziaływania. W dniu 6 kwietnia 2017 roku wydana została decyzja o możliwości odstąpienia od przeprowadzenia strategicznej oceny oddziaływania na środowisko.

Na podstawie art. 3 ust. 1 ustawy z dnia 14 marca 1985 r. o Państwowej Inspekcji Sanitarnej (j.t. Dz. U. poz. 1412 z 2015r.) w związku z art. 48 ust. 1a i art. 58 ust. 1, pkt 3 ustawy z dnia 3 października 2008 r. o udostępnianiu informacji o środowisku i jego ochronie, udziale społeczeństwa w ochronie środowiska oraz o ocenach oddziaływania na środowisko (t.j. Dz. U. z 2016 r., poz. 353 ze zm.) Wójt Gminy Rymań wystąpił do Państwowego Powiatowego Inspektora Sanitarnego w Kołobrzegu o odstąpienie od przeprowadzenia oceny oddziaływania na środowisko dla Lokalnego Programy Rewitalizacji dla Gminy Rymań. W dniu 27 marca 2017 roku wydano opinię sanitarną, w której pozytywnie zaopiniowano odstąpienie od przeprowadzenia oceny oddziaływania na środowisko.

## **XII. Spis wykresów i tabel**

Wykres 1: Zmiana liczby ludności w gminie Rymań w latach 2010 – 2015.....	9
Wykres 2: Przyrost naturalny w gminie Rymań w latach 2010 – 2015.....	9
Wykres 3: Saldo migracji wewnętrznych w gminie Rymań w latach 2010 – 2015. ....	10
Tabela 1: Liczba ludności według ekonomicznych grup wieku oraz jej udział w ogólnej liczbie ludności. Porównanie lat 2010 i 2015.....	10
Tabela 2: Liczba osób bezrobotnych oraz udział bezrobotnych w liczbie ludności w wieku produkcyjnym. Porównanie lat 2010 i 2015.....	11
Tabela 3: Liczba rodzin i liczba osób w tych rodzinach według powodów przyznania pomocy i wsparcia .....	12
Tabela 4: Liczba uczniów w placówkach oświatowych w latach 2013- 2015.....	15
Tabela 5: Podmioty gospodarcze zarejestrowane w REGON.....	17
Tabela 6: Mieszkania zamieszkane według okresu budowy .....	25
Tabela 7: Udział mieszkań wyposażonych w instalacje sanitarne w stosunku do ogółu mieszkań. Porównanie wartości dla gminy Rymań i powiatu kołobrzeskiego .....	26
Tabela 8: Problemy wywołujące stany kryzysowe w gminie Rymań .....	32
Tabela 9: Tereny rewitalizacji w gminie Rymań.....	36
Tabela 10: Komplementarność problemowa projektów rewitalizacyjnych .....	64
Rysunek 1: Położenie terenów rewitalizacji w przestrzeni Gminy Rymań. ....	48